

Uddman, J.
1790

D. D.

NOVAE
INSECTORUM
SPECIES



QUAS

DISSERTATIONIS ACADEMICAE LOCO,

IN FLORENTISSIMA AD AURAM ACADEMIA,

PRAESIDE,

JOHANNELLECHE,

MED. DOCT. ET PROF. ORD. NEC NON

ACAD. R. STOCKH. MEMBRO

NATURAE CURIOSIS EXAMINANDAS PROPONIT

ISAACUS UDDMAN

OSTROBOTNIENSIS,

ABOAE AD DIEM XXIII. Junii, ANNO MDCCLXIII.

•Editio altera, curante

D. GEORG. WOLFGANGO FRANCISCO PANZERO,

Reipub. Norimb. Physico ord. Acad. Imp. Nat. Curios.

Elect. Mogunt. Erford. Elect. Palat. Bavar. Burghuf.

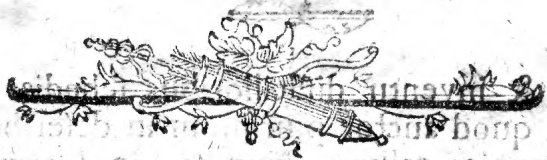
& Societ. Amic. Nat. Scrut. Berol. Socio.

Norimbergae impensis Valent. Bischoffii 1790.

E. MULLSANT

C. Plin. Nat. hist. lib. XI. c. 2.

In his tam parvis, atque tam nullis, quæ ratio, quanta vis, quam inextricabilis perfectio! Ubi tot sensus collocavit in culice (natura)? & sunt alia dictu minora. Sed ubi visum in eo prætendit? ubi gustatum applicavit? ubi odoratum inseruit? ubi vero truculentam illam & portione maximam vocem ingeneravit? quâ subtilitate pennas adnexuit? prælongavit pedum crura? disposuit jejunam caveam, uti aluum? avidam sanguinis, & potissimum humani sitim accendit? Telum vero perfodiendo tergori, quo speculavit ingenio? Atque ut in capaci, cum cerni non possit exilitas, ita reciproca geminavit arte, ut fodiendo acuminatum pariter sorbendoque fistulosum esset. Quos teredini ad perforanda robora cum sono teste dentes affixit? Potissimumque e ligno cibatum fecit? Sed turrigeros elephantorum miramur humeros, taurorumque colla, & truces in sublime jactus, tigrum rapinas, leonum jubar, cum rerum natura nusquam magis, quam in minimis, tota sit. Quapropter quæso, ne hæc legentes, quoniam ex his spernunt multa, etiam relata fastidio damnent; cum in contemplatione naturæ nihil possit videri supervacuum.



PRAEFATIO EDITORIS.

Dissertationem hanc Uddmanianam, iam pridem rarioribus schedis academicis adnumerandam, typis repetendam non eo sine curavi, ut Entomologia nunc demum Centuria noviter detectarum Insectorum Specierum, prout inscriptio testatur, amplificaretur. Neque enim insectis hodie minus cognitis, ut saltem excipiam aliquot, in quorum enumerationem Auctor sedulus incubuit, excellit haec Dissertatio, neque videtur auctor horum inquisitione penitiorē Entomologiae litare voluisse; aut praestat inter aequales specierum adumbratione rite instituta, & verborum frugalitate, pariter atque debito terminorum usu. Eo enim tanti fecit *b. Archiater a Linné*, acutissimus libellorum huiusmodi censor, *Uddmani* specimen inaugurale, ut facile se descriptioni insecti a nostro recensiti superfedere posse existimaret, quum satius haberet, *Uddmanum* afferre, quam denuo insectum describere, ab illo iam curate atque succincte enumeratum. Eū rationem & auctoritatem, quibus commoveor, ut hunc libellum & in auctoris memoriam & Entomologorum usum iterum typis evulgem. Accedit, quod, ut iam praemonui,



rarioribus & inventu difficilioribus schedis adnumeratur, & quod auctor plurimum in describendis insectis e Fennica tellure oriundis, in Germania nostra vix ac ne vix quidem obviis, desudavit. In primis religioni duxi, ut libellus imprimeretur secundum exemplar absque ulla mutatione, nisi quod literas omisi, quas ad fautores & propinquos commendationis gratia dederat auctor, confusus atque sperans, nihil ex ea omissione lectoribus accessurum esse incommodi: earum vero loco substitui indicem, secundum Illustr. virorum *Linnaei* & *Fabricii* determinationes, insectorum ab *Uddmano* descriptorum, ut recensioe nominum, ut vocant, trivialium subinde innotescat, quae insecta descripserit *Uddmanus*. Verum enim vero, idem de omnibus iudicium ferre nequivi, quippe partim cognitione insecti carui, partim eius descriptio minus suffecit. Quare confiteri malui ignorantiam, quam prodere. Si quis, quod facile largior, attamen me errasse animadvertat, idque factum esse, urbanitate inter historiae naturalis cultores iam recepta, declaret, animum in antecessum ei spondeo gratissimum. Eandem legem, quam in textu imprimendo, eandem quoque servavi in tabulis excudendis. Dabam Norimbergae pridie Calend. Augusti, A. S. R. 1700ccxc.



PRÆFATIO.

Objecta illa numero maxima & varietate stupenda, quæ in globo terraqueo sensibus nostris occurrunt, cum crearet summus idemque sapientissimus Deus, pro scopo habuit suam gloriam & humani generis felicitatem. Priorem maxima & minima rerum creatarum pleno ore celebrant atque ebuccinant: posteriorem innumera comoda, quibus ad victum & amictum, quin etiam delectamentum fruimur, satis superque evincunt; neuter scopus sine blasphemia negatur. Etiam ea, quæ, ut maxime noxia, aversamur & odimus, certo respectu, utilissima esse, non raro comperimus. In internecionem Corvuli, qui vulgo Fur Zææ dicitur, ingentem pecuniæ summam impenderunt Novæ Angliæ incolæ: sed longe majori eundem redemissent, postquam non sine damno didicerant, beneficium

ficium ejus multis parasangis superasse maleficium, quod segetibus attulerat. Multa sunt, quæ usum hominibus immediatum præstant; plura, quæ mediate & quasi e longinquo nostris inseruiunt usibus, nec pauca, quæ absolute noxia vulgus pronunciat; quia eum, quo ledunt modum, clarissime videt; sed ad eum, quo iuvant, plane cæcutit. Quæ utilia sunt in usus nostros vertere nescimus: quamdiu ea ignoramus. Nec damnum a rebus noxiis illatum avertere possumus, nisi modum, quo ledant, compertum habeamus. Hæc illa palestra est, in qua eo successu desudavit recentiorum solertia, ut multa jam sciamus, de quibus, veteres ne somniarunt quidem. Oculos tamen nostros plurimi Creatoris fines adhuc fugiunt; Posterioribus enim ea etiam reservata sunt, quæ inveniant; & per omnes generationes filii mirabuntur sua tam plana experimenta Patres nescivisse. Sed cum ars sit longa, vitæque brevis, nec ulli mortalium datum, integrum amplissima nature librum evolvere; jussit Creator, dotes ingeniorum in diversis diversas esse & suum cuique ingenio pensum dedit. Utque id tanto alacrius tractaretur, calcæria addidit; quorum in numero certe non iners est sciendi illud desiderium, quod ingenia illa, quæ frugi sunt, titillat atque exercet. Hinc Quadrupedia & in aëre se librantia animalia suos nacta sunt observatores; & in undis frustra se occultant pisces atque animalculorum illa caterva, quæ in fundo pelagi de se ipsis sua fingunt habitacula: Quidam Floræ aut Lapidum regna perquirunt: Nec insectorum illecebræ, forma spectabilis, miranda natura, stupendaque solertia suis fraudari potuerunt cultoribus. Sed nec omnes singulis Entomologis dotes contigere: quidam enim insecta facilius inveniunt & felicius venantur, quidam œconomiam easque leges, quas sequi iussa sunt, rectius observant, structuramque partium & organa sapientissime ficta, rimantur; aut characteres lynceis oculis extricant, usumque docent: Nec desunt, quibus datum est, confusionem crescente numero oriundam,

dam, præcavere, inventaque in concinnum ordinem redigere; sine quo adminiculo inventa adhuc quaerenda essent, & ulterior scientiæ progressus vix foret sperandus. Singulorum tamen symbola in eo amice conspirant, ut animalcula illa, quæ Deum non piguit creare, in theatrum ad Creatoris laudes decantandas, protrahantur.

Ego quidem, dum severioribus studiis animum relaxo, nam
 - - - - - amant alterna Camenæ
 alphabetum illud natura, sine quo fines Creatoris legi non possunt, addiscere conor. Insecta autem elegerim, in quæ præcipue inquirerem; non enim hujus, forte nullius, est ætatis, universum historiae naturalis ambitum æquis passibus peragrare. Nec necessum forte videbitur speciminis Academici loco plures quam unum naturae loculum in scenam producere.

Post excellentissimorum Virorum DEGERI & LINNÆI labores quis crederet apud nos multa insecta non visa descriptave restare. Verum ut aliam regionem aliudque clima diversissima naturalia producere comperimus, ita alterum locum insectis feracior esse altero, non est quod miremur. Circa Aboam ultra mille & ducenta insectorum species, nuper inuito calculo, inventae sunt. Sed adhuc plures restant; paucis enim annis omnia unius loci insecta in conspectum non prodeunt; & summae industriæ decem anni ad omnia exhaurienda non sufficiunt. Cumque plures hecatombas insectorum non dictorum Almae Matri Auracae immolare possem, tempori & rei familiari consulturus, unicam hanc in qualecunque grati animi signum, ut accipiat enixe rogo.

Insecta, quæ adfero, pleraque Fennica tellus aluit; pauca, ne in censu Faunae Sveciae ea desiderarem, de suis observationibus alibi factis, PRÆSES addidit. Methodum excellentis-

fimi LINNÆI secutus sum, & descriptiones, quantum potui breves, dedi; magnitudinem vero mensura decimali svecica expressi. Sed cum ad mortua siccataque animalculorum exemplaria, idque per hyemem non certe illustrem, descriptiones consignari oportuit; non deerunt forte, de quibus monere possint & debeant perspicaciores; Cum vero lapsus sit facilis, nec difficilem veniam fore confido. Interim si in Tuos, Amice Lector, usus conatus hoscevertere possis, iisque frueri, nobisque fave!



ORDO I.
COLEOPTERA,
SCARABÆUS.

I. SCARABÆUS viridi-æneus, thorace sulcato, elytris rugosis.

Habitat in floribus *Ulmariæ*, *Umbellatarum* & præcipue *Hesperidis*, *Gothoburgi*, circa solstitium.

DESCR. Long. 6 Lat. 3½ lin. Clypeus punctis minutis, finis excavatus, & linea longitudinali sulcatus. Scutellum parvum cordato-ovatum. Elytra corpore multo breviora, margine depressa. Ani operculum obtusissimum, maculis flavis, interdum septem. Pectus villosum. Abdomen & pedes colore rubro-æneo.

OBS. Hunc incautus facile crederet eundem esse, quem *Archiat* *Linneus* in *Fauna Svecica* sub N:o 344 describit, vel sexu solummodo differre; cum magnitudo fere sit eadem, idem color, tam supinæ quam pronæ partis, idemque numerus lamellarum in antennis nempe trinus, nec partium diversitas uniuscujusque oculos feriat. Sed differt,

1. Quod minor aliquantulum sit.
2. Quod clypeus minor, rotundior, acutius marginatus, & in medio longitudinaliter sulcatus.
3. Quod scutellum vix dimidiæ sit longitudinis.
4. Quod elytra rugosa sint & apice rotundato.
5. Quod ani operculum superius majus sit & obtusius, maculisque ornetur septem albidis, quarum duæ utrinque lateri vicinæ majores.
6. Quod plantæ pedum multo longiores sint.

2. SCARABÆUS capite clypeoque nigro glabro; elytris griseis, maculis quatuor nigris.
Habitat in stercore.

DESCR. Long. $2\frac{1}{7}$. Lat. 1. lin. Caput nigrum. Antennæ fuscae. Clypeus niger, lævis: lateribus utrinque pallidis, cum macula nigra. Elytra parum striata, punctis duobus in singulo nigris. Sutura nigra. Subtus ex fusco & nigro nitens. Ala aqueæ, punctis duobus nigris, marginibus venisque nigris.

3. SCARABÆUS niger; elytris maculis duabus nigris.
Habitat cum præcedente.

DESCR. Long. $1\frac{1}{2}$. Lat. 1. lin. Clypeus ater, lævis, ad margines ruber. Elytra rubra, striata, maculis duabus nigris, una in utrolibet. Tibiæ rufescentes. Totus nitet. An mas Linn. Faun. 355?

DERMESTES.

4. DERMESTES ater, nitens; elytris nigris fasciis duabus flavis undulatis. Vid. fig. 3. ubi figura ovalis subjecta naturalem magnitudinem designat. Habitat in *Boleto* Linn. *Fl. Suec.* 1029. ubi labyrinthos format.

DESCR. Long. $2\frac{1}{4}$. Lat. $1\frac{1}{2}$ lin. Totus niger, facie *Chrysomela*, sed antennæ nigræ clavatæ, transversim perfoliatæ. Elytra nigra, punctis excavata minutissimis, ordinibus longitudinalibus octo in utroque elytro; fasciisque

sciisque duabus flavis, quarum prima ad basin sita, margine posteriore dentata; utrinque vero altera, quæ in medio locum habet. *Apices* elytrorum macula flava vestiuntur. Versus anum obtusum est animal. *Pedes* nigri nitentes.

5. **DERMESTES** niger, inter elytrorum lineas quatuor elevatas, scrobiculis exaratus.

Habitat in lignis putridis.

DESCR. Long. 1. Lat. $1\frac{1}{2}$ lin. Facies fere præcedentis. *Corpus* fordide nigrum, ovatum. *Os* rufum. *Clypeus* irregulariter scrobiculis excavatus, marginatus, sinu caput excipit. *Elytra* nigra, convexa, concave punctata, fere ut in *Cassida* Linn. Faun. Svec. 382. cum striis quatuor in singulo elytro, (marginibus exceptis,) in angulos acutos versus apicem coeuntibus. *Subtus* niger, minime politus. *Femora anteriora* admodum sunt crassa.

6. **DERMESTES** niger; elytrorum maculis octo rubris. Vid. fig. 8.

Habitat - - - - - *Gothoburgi*.

DESCR. Magnitudo naturalis picturæ subjicitur. Totus niger est & nitidus, superne characteribus & maculis rubris ornatus. *Elytrum* utrumque unam maculam ad basin margini proprius, alteram inferius paulo ad futuram, tertiam longiorem, in medio juxta marginem, quartam transversalem ultra medium elytri sitam, quæ ad futuram tubæ basin æmulatur, sed ad marginem retrorsum inflectitur.

7. **DERMESTES** elytris nigris; capite, clypeo & abdomine rubro.

Habi-

Habitat inter *quisquillas*.

DESCR. Long. $2\frac{1}{2}$ Lat. $1\frac{1}{2}$ lin. Oculi & antennæ nigræ. Caput, clypeus cum thorace, abdomine & pedibus, omnia rubra. Elytra vix striata, glabra, cœruleo-nigra, nitentia. Pectus nigrum.

CASSIDA.

- 8 CASSIDA ovata nigra; elytris lineis tribus elevatis, media longissima.

Habitat in *sylvis*, sub *avium exuviiis*.

DESCR. Long. $5\frac{1}{2}$ Lat. 3 lin. Os ferrugineum. Antennæ nigræ, undecim articulis, longitudine clypei. Elytra tribus lineis longitudinalibus elevatis, (futura & marginibus exceptis,) quarum margini proxima maxime est elevata, media vero omnium longissima; puncta minutissima intra strias jacent. Subtus nigra, glabra, parum nitens. Anus acutus, ultra elytra parum interdum extensus.

9. CASSIDA rubro-nigra; elytris punctis excavatis, striis tribus elevatis, prima longissima.

Habitat in *Betulis putridis*.

DESCR. Magnitudo & figura omnino præcedentis; sed tota ex nigro & rubro nitet. Antennæ clavatæ nigræ. Clypeus valde marginatus, antice excavatus, caput non tegens. Elytra marginata nigro rufescentia, punctis excavatis, striis tribus longitudinalibus elevatis, quarum prima vel futuræ proxima, longissima, ultima omnium brevissima est.

10. CASSIDA ovato-lenticularis nigra; elytrorum

rum nebulis tribus transversalibus flavis. VI.
fig. 7.

Habitat in floribus *Syngenesiæ*.

DESCR. Magnitudo naturalis picturæ subjicitur. *Clypeum* maculæ flavæ, una in utroque margine, pingunt; quibus binæ rotundæ sed parvæ maculæ transversaliter ita interferuntur, ut cum scutello flavo triangulum efficiant. Ad elytrorum basin utrinque lineæ instar litui inflectitur, cui altera ejusdem fere formæ, sed minor & margini proprior, subjecta, una cum priori nebulam primam efficit. Secundam lunula futuræ propinqua cornua antrorsum tendens, una cum linea S formis ad marginem decurrente; tertiam linea S formis major una utrinque apicem ornans.

COCCINELLA.

11. COCCINELLA coleopteris nigris, punctis viginti albis.

Habitat in hortis rarissime.

DESCR. Long. 2 Lat. $1\frac{1}{2}$ lin. Caput & frons alba. *Clypeus* niger, utrinque albus, puncto nigro, maculisque duabus dentiformibus ad elytra, quæ nigra sunt, & maculis decem in utroque, eo ordine notata, ut ad basin sit 1, deinde 3, iterum 3, denuo 2, & tandem 1 ad apicem. Pronæ partes nigro-ferrugineæ sunt.

12. COCCINELLA nigra; elytris rubris, punctis tribus nigris coalitis.

Habitat in *Ribe*.

B

DESCR.

DESCR. Præcedente paulo minor. Prona pars tota nigra, idemque *clypeus*: sed maculæ utrinque ad latera ejus albæ. *Elytra* rubra, in medio singulorum macula nigra magna, cum puncto vix connexo versus basin elytrorum, altero evidentius adnato, versus futuram. Tricuspidatæ maculæ, cum medium singuli elytri occupent, inter se non connectuntur.

13. COCCINELLA coleopteris rubris, maculis quatuor nigris.

Habitat in *Betula*.

DESCR. Magnitudine fere præcedentis. *Oculi* & *antenna* nigræ. *Clypeus*, qui thoracem rubrum tegit, medio niger, ad margines ruber.

Coleoptera rubra, maculis quatuor nigris, quæ elytris clausis in formam quadratam disponuntur. *Abdomen* & *pectus* rubrum, sed posterioris latera nigra sunt. *Pedes* rufescentes, interdum nigri inveniuntur.

NOT. An *Chrysomelæ* hæc species sit? dubito.

Corpus quidem subovatum est, & antennæ extrorsum crassiores; sed reliqua attributa quadrant in *Coccinellas*.

14. COCCINELLA nigra; elytris rubris, punctis novem nigris.

Habitat cum duodecima.

DESCR. Magnitudo proxime præcedentium. *Frons* punctis duobus albis. *Clypeus* niger, marginibus albo maculatus. *Elytra* rubra, punctis novem nigris. Pronæ partes omnes nigræ. *Ala* fuscæ.

15. COCCINELLA coleopteris nigris, maculis decem pallide flavis. Vid. fig. 5.

Habitat in *Ribe*, medio *Julii*.

DESCR,

DESCR. Antecedente paulo minor. *Clypeus* niger lateribus una cum basi & fronte, flavis. *Elytra* nigra, maculis quinque flavis in singulo, quarum thoraci vicinæ incurvantur.

16. COCCINELLA flava; elytris maculis sex nigris. Vulgo Coccinella *M monacale*. Vid. fig. 6.
Habitat in *Ribe*, *Gothoburgi medio Julii*.

DESCR. Magnitudo naturalis appicta est figuræ. *Clypeus* pallidus, notatur caractere nigro non absimili *M monacali* dicto, & maculis nigris, una utrinque ad marginem & tertia juxta scutellum. *Elytris* singulis macula solitaria ad basin & binæ in medio transversaliter sitæ.

17. COCCINELLA cœrulea.
Habitat in *Pinetis*.

DESCR. Parva est: omnibus suis partibus cœrulea. *Elytra* lineis vix conspicuis exarata. *Alæ* aqueæ.

18. COCCINELLA atra, nitida, punctis duobus rubris.
Habitat cum præcedente.

DESCR. Antecedente minor: tota atra, nitida. Color rufescens in capite, lateribus clypei atque pedibus. *Elytra* glabra, nitida, in apice utroque macula una rufescente.

19. COCCINELLA nigra, punctis 6. flavis per medium elytrorum linea transversali sitis.
Habitat in Malo inter embryones *Aphidum*, initio *Maji Gothoburgi*.

DESCR. Magnitudo est minimarum. *Caput* fulvum, idem color *ani* subtus.

20. COCCINELLA atra, glabra; elytris abdomine brevioribus, maculis duabus rubris.

Habitat in *stercore equino*, minus frequens.

DESCR. Long. $1\frac{1}{2}$. Lat. 1 lin. Descriptio Linnæi Faun. suec. 410. convenit omnino cum nostra: excepta macula rubra, una in utroque nimirum elytro.

CHRYSOMELA.

21. CHRYSOMELA nigra; elytris rubris, macula nigra longitudinali.

Habitat in *Corylis*.

DESCR. Long. 2 Lat. 1 lin. Tota atra, subovata. *Antennæ* longitudine corporis. *Clypeus* ater lævis, nitens. *Elytra* rubra, punctis minutissimis in lineas digestis: macula majuscula nigra rubro cincta elytrum sequitur: *sutura* nigra est, idem color marginis elytri.

22. CHRYSOMELA atra; elytris rubris, punctis quatuor nigris.

Habitat in *salice*.

DESCR. Magnitudo, color & facies omnino præcedentis. Sed elytrum utrumque puncto gaudet nigro ad angulum baseos exteriorem; itemque macula magna ejusdem coloris in medio, apici tamen quam basi propius. *Alæ* fuscæ.

OBS. Differt omnino a Faun. 432.

23. CHRYSOMELA nigra; elytris subflavis, punctis quatuor nigris.

Vulgo Chrysomela M.

Habitat cum antecedente.

DESCR.

DESCR. Magnitudine præcedentium. *Antennæ*, longitudine dimidii fere corporis, nigræ. *Frons* nigra. *Clypeus* subflavus, fascia nigra undulata literam M formante. *Elytra* fusco-lutea, vix conspicue punctata, maculis duabus nigris, & apicibus albicantibus utrinque ornantur. *Subtus* tota nigra. *Alæ* fuscæ sunt.

CURCULIO.

24. CURCULIO ovatus, griseus, rostro filiformi longitudine corporis.

Habitat in *Salice* & *Carduis*.

DESCR. Long. $3\frac{1}{2}$ rostro simul dimenso. Lat. $1\frac{1}{2}$ lin. Totum animal griseum est. *Rostrum* filiforme rufescens, nitidum, incurvatum, apice nigrum. *Antenna* fuscæ. *Oculi* nigri. *Scutellum* hemisphæricum, parvum.

25. CURCULIO pallide flavus; oculis nigris.

Habitat in *Quercu*.

DESCR. Magnitudo dupla pulicis. Omnibus suis partibus pallide flavus est. *Rostrum* cylindraceum, longum. *Oculi* nigri. *Elytra* minutissime striata, apicibus depresso; fasciis duabus albicantibus, ad basin & futuram fitis, & triangulum rectum formantibus.

LARVA colore aqueo, segmentis quatuordecim, apice ferrugineo: linea dorsali viridi-lutea. Long. 5. Lat. $1\frac{1}{2}$ lin. Habitat sub Epidermide foliorum quercus, sed semper lobos sequitur ut nervis crassioribus in medio folii adversari videatur.

CHRYSALIS alba, oculis nigris, rostro pallido. *Elytra* ad

ad thoracem complicata alba, alas tamen non tegunt, hæ enim sua nigredine ultra apices elytrorum sunt conspicuæ.
 26 CURCULIO maximus ater, oblongus; elytris irregulariter reticulatis. Vid. fig. 1.

A. magnitudo naturalis, B. magnitudine auæta, exhibet caput, antennam, clypeum & situm anterioris pedis, C. anteriorem pedem.

Habitat in Boletis. *Linn. Fl. Sv. 1092.*

DESCR. Long. 6. Lat. 2. $\frac{1}{2}$ lin. Totus ater. Caput depressum nigrum. Antennæ clavatæ nigrae, articulis undecim, versus apicem crassioribus, præter extimum ovato-acuminatum, & quatuor proximos sphaericos. Clypeus cylindraceo-depressus, glaber, nitidus, punctis excavatis minutissimis. Scutellum parvum, fere rotundum. Elytra oblonga, nitida, punctis irregulariter excavatis, quasi reticulata. Fœnora quasi clavata.

OBS. Facies est Chrysomelæ: antenna Cassidæ: Collum & situs antennarum Curculionis: hinc; an novum genus sit, determinet peritiores? ego huc retuli, ne extra castra vagaretur.

27. CURCULIO niger, aculeis thoracis tribus, elytrorum sex.

Habitat in *Quercubus Runsalensibus.*

DESCR. Long. 3. Lat. 1 $\frac{1}{2}$ lin. Niger est color dominans. Antennæ nigro alboque variæ, ultimo articulo nigro, longitudine corporis & sæpe breviores, interdum etiam longiores. Rostrum planum, inflexum, sed minime acuminatum, ut in congeneribus. Frons alba. Clypeus niger, aculeis tribus brevibus transversaliter sitis. Elytra nigra lineis punctisque excavatis; in singulo elytro tres aculei breves, juxta futuram, quorum primum & secundum par rectangulum

lum oblongum constituunt, secundum vero & tertium quadratum formant: inter primum & secundum parvæ maculæ albæ & post tertium ad apicem fascia lata alba; apices tamen elytrorum nigri sunt: inter secundum & tertium par pedum, macula utrinque alba, idem color in tribus ultimis abdominis segmentis. *Pedes nigri, annulis albis.* In suo genere speciosissimum est animal.

28. **CURCULIO** oblongus ruber; elytris nigris, fascia triplici albicante. *Vid. fig. 9.* A. Magnitudo naturalis. B. Aucta. C. Caput, cum clypeo in abbreviatione, ut loquuntur pictores. D. Pes anterior dexter.

Habitat

DESCR. Magnitudine & facie omnino *Curculionis* Linn. *Faun. Suec. 477.* Totus hispidus est. *Caput* cernuum. *Maxillæ* rufescentes, apicibus nigris. *Antennæ* clavatæ ferrugineæ. *Caput & Clypeus* nigro & rubro varius, parum hirsutus. *Elytra* oblonga, pellucida, nigra, fasciis tribus albicantibus, quarum clypeo proprior & minima in exteriore basis angulo incipit & apicem juxta futuram demittit; secunda & tertia latiores sunt transversaliter positæ: illa parum undulata, hæc vero apicem elytri claudit. *Alæ* albicantes. *Pectus & abdomen* rubra. *Femorum* pars dimidia interior alba, exterior vero ex nigro & rubro varia.

CERAMBYX.

(a) *Thorace armato.*

29. **CERAMBYX** sordide niger, punctis elevatis sparsis; antennis crassis corporis longitudinem subæquantibus,

Habitat

Habitat ad acidulas.

DESCR. Long. 8. Lat. $3\frac{1}{2}$ lin. Totus ater & crassus est. *Caput* intra antenas lato sulco excavatum.

Antennarum articuli decem, quorum capiti proximus insigni est crassitie & sequentem non ex medio sed ex altero angulo emittit. *Elytra* punctis minutissimis elevatis, nudis oculis vix conspicuis, maculisque cinereis exiguis parce mixtis conspurguntur: *apices* obtusi. Subtus maculæ ferrugineæ, in pectore confertæ, in abdomine raræ. *Alæ* fuscæ.

(b) *Thorace inermi.*

30. CERAMBYX niger; elytris fasciis quatuor flavis arcuatis.

Raj. inf. p. 83. n. 23. Scarabæus major; corpore longo angusto niger, cum tribus in utraque ala lineis transversis lutescentibus.

Frisch. Inf. Germ. Tom. 12. p. 31. tab. 3. icon. 4.

Scarabæus quartæ magnitudinis niger characteribus flavis.

Habitat in floribus, *Filipendula.*

DESCR. Long. 5. Lat. 2. lin. Totus ater oblongus. *Caput* & *oculi* nigri, intra hos linea flava est.

Antennæ longitudine corporis, ferrugineæ. *Clypeus* margine superiore flavus, versus latera stria lutea transversali punctoque flavo ad margines notatur. *Elytrorum* basis, antequam fasciæ incipiunt sex maculis gaudet flavis: ordo fasciarum hic est, primum par, quod omnium latissimum est, neque futuram neque marginem attingit, ut reliqua. Secundum & tertium versus basin instar primi

primi arcuata sunt; quartum vero apicem quasi cingens contrario modo incurvatur. *Pectus* parum hispidum. *Pedes* rufescunt, exceptis femoribus anticis & intermediis, quæ nigra sunt, cum puncto flavo in sinu insertioris pedum intermediorum. Lineæ quatuor flavæ sub abdomine, quæ in medio interruptæ sunt.

31. CERAMBYX ferrugineo-rufus; elytris nigro-cinereis, punctis excavatis nigris.

Habitat - - - - -

DESCR. Long. 6. Lat. $1\frac{1}{2}$ lin. *Antenna* corpore paulo breviores nigræ; idem color totius capitis. *Clypeus* pilis ferrugineo-rufis hispidus, punctis duobus nigris elevatis superne instruitur. *Elytra* oblonga, parallela, apice truncata, nigro-cinerea, punctis excavatis nigris, sparsis. *Subtus* ferrugineo-rufus. *Ale* nigræ.

32. CERAMBYX ater; elytris fusco flavis, maculis duabus nigris.

Habitat in sylvis circa fontem Munimenti.

DESCR. Long. 4. Lat. $1\frac{1}{2}$ lin. Totus ater, parum hirsutus. *Antenna* longitudine corporis. *Elytra* ex fusco pallide flavent, punctisque excavantur minutissimis, & maculis duabus cœruleo-nigris, versus apicem juxta futuram sitis, asperguntur. *Ale* fuscae sunt.

33. CERAMBYX elytris nigro-cœruleis, apice abdominis ferrugineo.

Habitat - - - - -

DESCR. Longitudo omnino præcedentis, sed crassities minor. *Antenna* nigro-fuscae, corpore longiores. *Caput* & *oculi* nigri. *Clypeus* depressus, rotundus niger, marginibus

nibus una cum thorace rufis. *Elytra* cœrulescentia. *Abdomen* nigrum, apice ferrugineo. *Pedes* rufi: *femoribus* clavatis, sed clavæ omnes nigræ sunt.

OBS. Si *elytra* dimidiata essent, pro *Necydali* Linn. *Faun. Sv.* 597. facile haberetur, cum *pedes* & *facies* externa non multum abluent.

34. CERAMBYX niger; *elytris* basi rufescente, fasciisque duabus albis.

Habitat in *fenestris* vere.

DESCR. Longitudo est sesquilinearis. *Clypeus* subrotundus est, & nitidus. *Antenne* longitudine corporis ferrugineæ. *Coleoptera* planiuscula, nigra, nitida, basi rufescentia; fasciis duabus linearibus albis: quarum anterior rufum baseos fere tangit, posterior vero versus apicem sita est. *Abdomen* nigrum. *Pedes* ferruginei, sed *femora*, quæ valde clavata sunt, nigra.

LEPTURA.

35. LEPTURA nigra; *elytris* fusco flavis, maculis octo nigris, quarum longitudinales instar literæ *lamed* incurvantur. Vid fig. 2 ubi *elytra* maris ad dextram, foeminae ad sinistram pinguntur; cum subjecta figura lineari naturalem magnitudinem exprimente.

Vulgo *Leptura Lamed*.

Habitat in *Filipendulis*.

DESCR. Long. 4. Lat. $1\frac{1}{2}$ lin. Tota nigra, pilis albicantibus tenuissimis videtur tectus, si lumini exponitur. *Antenne* longitudine dimidii corporis. *Elytra* lu-

tea, maculis quatuor nigris fasciaque curva: hoc ordine pinguntur, ut prima macula ad scutellum sita sit, secunda & tertia juxta marginem, quarta vero versus apicem: fascia vero nigra longitudinalis intra tertiam & quartam maculam ad marginem se flectit, & tandem cum macula quarta connectitur, literæ Lamed in dextro elytro æmula.

MAS in eo discrepat, quod minor sit, quodque fasciæ elytrorum in medio deliquium patiantur.

36. **LEPTURA** nigra; elytris maculis utrinque tribus fulvis.

Habitat in agris.

DESCR. Long. 3. Lat. 1. lin. *Antenna* corporis longitudine nigræ. *Clypeus* niger, hirsutie grisea rara tectus. *Elytra* truncata nigra, punctis excavatis minutissimis, maculisque tribus fulvis in singulo elytro. *Abdomen* nigrum, pilis tenuissimis albis vestitum cernitur, si certo modo lumini exponitur. *Pedes* nigri nitentes.

OBS. Hæc interdum sexu variatur: ita ut binæ illæ maculæ, quæ medium elytri occupant coadunentur circa futuram & lunam falcata referant, cavitate marginem spectante.

CARABUS.

(a) *Majores.*

37. **CARABUS** parallelepipedus viridi æneus; elytrorum striis moniliformibus, punctisque excavatis trium ordinum.

Reaum. Gall. Tom. 2. tab. 37. fig. 18.

Att. Sv. 1750. p. 292. Carabus alatus viridi-æneus;

æneus; elytris convexè punctatis striatisque; pedibus antennisque nigris.

Habitat in *Runfala*.

DESCR. Long. 7. Lat. 3. lin. Prona parte viridi-æneus; oculis, antennis pedibusque nigris. *Clypeus* parvus. *Elytra* æneo-rubentia, striata, striis parvis duodecim, ad microscopium, moniliformibus, punctisque excavatis exiguis in tres ordines digestis, atque marginibus viridibus ornantur.

Differt a reliquis omnibus, forma quadrata.

38. CARABUS elytris æneis, lineis duabus elevatis, punctisque excavatis rotundis.

Habitat in *quispuliis*, vexatus foetorem olei tabaci spargit.

DESCR. Long. 8. Lat. 3. lin. *Caput & clypeus* colore sunt æneo; *Antennæ* setaceæ nigræ. *Tentacula* quatuor nigra, quorum superiora tribus, inferiora vero duobus instructa sunt articulis. *Elytra* ovata, arcta, ænea (interdum nigra) in utroque tres ordines longitudinales cavitatum rotundarum, colore cupreo, in singulo ordine decem vel undecim, quas dirimit lineola longitudinalis elevata, in aliis manifesta, in aliis quasi oblitterata, quibus ordinibus intercurrent binæ striæ elevatae versus apicem cœuntes: margines elevati minutissimis punctis temere consperguntur. Pronæ partes nigræ sunt & nitentes.

39. CARABUS niger; clypeo æquali planiusculo; elytris striatis, tribusque ordinibus cavitatum rotundarum aufearum.

Habitat inter corticem *truncorum* putrescentium.

DESCR.

DESCR. Magnitudine præcedentem fere superat. Totus niger est. *Clypeus* fere planus & major quam præcedentis, in reliquis fere convenit. *Elytrum* utrumque ornatur striis circiter 27, & tribus ordinibus cavitatum rotundarum aurearum, quorum margini proximus tredecim cavitatibus, sed obsoletis, medius vero 11, futuræ vicinus 12, punctantur.

OBS. Carabi Nro 37. 38. & 39. item 511. 512. 513. 514. Faunæ, lævi sulco longitudinali per medium clypei donantur.

(b) *Minores.*

40. CARABUS cœrulefcens.

Habitat inter *quisquilias*.

DESCR. Long. 4. Lat. $1\frac{1}{2}$ lin. Totum animal cœruleum est. *Maxille* magnæ prominentes, denticulis in utralibet quatuor. *Caput* antice depressum. *Elytra* minutissime vixque nudis oculis conspicue punctata.

OBS. Differt sæpenumero, elytris viridescentibus, & prona parte nigra.

BUPRESTIS.

41. BUPRESTIS maxima, fusco-cuprea; elytris atris, scabris.

Habitat in *Pinu*.

DESCR. Long. $3\frac{1}{2}$ Lat. 3 lin. *Clypeus* niger, marginatus, lineis excavatis longitudinalibus, quatuor, quæ punctis vix conspicuis constant. *Elytra* nigra, oblonga, scabra. *Prona* pars cupri politi colore splendet.

42. BUPRESTIS cœrulea, nitida, macularum quatuor partibus flavis.

Linn.

Linn. iter. Scan. p. 23. Buprestis cœrulefcens, thoracis lateribus flavis, elytris fingulis maculis quatuor flavis.

Habitat in *Pratis*.

DESCR. Long. $4\frac{1}{2}$ Lat. 2. Lin. Pulcherrimum hoc animalculum, totumque cœruleum. *Caput* subcœruleum, antennis nigris, basibus pallidis. *Clypeus* marginibus utrinque fascia flava, interdum subrufa. *Elytra* cœrulea, striata, apice truncata; maculis octo rotundis, flavis, quatuor in utrolibet; præter has in ipso margine elytrorum macula etiam flava est, sed, oblonga. *Segmenta abdominis* flavis quoque maculis ornantur; primum duabus, versus latera; secundum, tertium & quartum, quatuor; quintum vero, duabus. *Pedes* omnes cœrulei.

DYTISCUS.

(a) *Antennis fetaceis.*

43. DYTISCUS antennis fetaceis; elytris nigris, albo maculatis.

Habitat in *aquis* rarius.

DESCR. Long. 5. Lat. $1\frac{1}{2}$ lin. *Corpus* ovatum. *Clypeus* niger fascia transversali pallida. *Elytra* nigra, lævia, maculis pallidis sparsis. Subtus ferrugineus.

ELATER.

44. ELATER oblongus niger; elytris testaceis, fasciis tribus transversalibus nigro-fulcis.

Habitat ad *sepes*.

DESCR.

DESCR. Long. 5. Lat. 1 $\frac{1}{2}$ lin. Totus niger. *Clypeus* pilis tenuissimis tectus, fuscus, linea longitudinali excavatus. *Elytra* testacea, striata, fasciis tribus nigro-fuscis, undulatis, juxta futuram latioribus, quarum prima ad basin, secunda primæ propius, tertia vero infra medium elytrorum sita est.

45. ELATER ater, nitens; elytra striata, punctis excavatis minutissimis, irrorata.

Habitat cum antecedente.

DESCR. Magnitudine fere præcedentis. Totus ater & nitens. *Antennæ* articulis undecim. *Elytra* striata, punctis minutissimis excavatis, (interdum nullis), irrorata.

46. ELATER canthariformis niger, ano rufo; elytris ex rufo pallide fuscis, striatis.

Habitat in *Betula*.

DESCR. Ad præcedentes duos accedit magnitudo. *Frons* & *maxilla* rufescentes. *Caput* nigrum; idem color antennarum & thoracis. *Clypeus* longitudinaliter fulcatus, superne totus rufus, inferne vero partes solum marginibus proximæ rufescunt; sed interdum clypeus prona parte totus niger est. *Elytra* ex pallido fusco rufescentia, striata & minutissime punctata. *Sutura* fusca. Segmentum abdominis ultimum ferrugineum est, reliqua atra sunt & nitentia. *Femora* nigra; *tibiis* cinereis.

OBS. Quædam dantur in hac specie variationes: alii enim sunt elytris nigris, marginibus subflavis; alii pallidis & clypeo nigro maculato: sed sexui vel ætati ut videtur adscribendæ.

CANTHARIS.

47. CANTHARIS mas coleopterus.

Linna.

Linn. Fann. Sv. 584. Ubi fœmina descripta est.

Mouff. lat. p. 109. f. I. mas.

Bradl. nat. t. 26. f. 3. B. mas.

Raj. inf. p. 78. n. 15. Scarabæus Lampyris fordide nigricans, corpore longo & angusto, seu cicindela mas.

Svecis Lyckt-bagge.

Habitat cùm fœminis in *juniperetis*.

DESCR. Long. $3\frac{2}{3}$ Lat. $1\frac{1}{3}$. Caput & antenna nigræ, quæ clypeo omnino absconduntur ut in *Cassidis*. Clypeus subrotundus, marginatus, niger, antice minime truncatus, ut in congeneribus, marginibus pallidis. Elytra oblonga, mollia, fusco-nigra, lineis tribus longitudinalibus elevatis. Ale fuscescunt. Pedes pallidi. Abdominis segmenta fusca, exceptis duobus ultimis flavis, quæ Rajo teste, lumine viridescente tam vivido splendent, ut ad candelæ accensæ lumen non dispareat.

48. CANTHARIS atra, antennis pectinatis; elytris ferrugineo-rufis, apice nigris. Vid. fig. 4.

Habitat in *Salice*.

DESCR. Long. $3\frac{1}{2}$ Lat. 1. lin. Os & tentacula ferruginea. Caput subovatum. Clypeus antice æqualiter truncatus. Antennæ nigro-rufescentes, inflexæ, pectinatae, sed ad basin nudæ. Elytra ferrugineo-rufa, apice oblique nigra, lineis quatuor elevatis. Ale fuscæ ad margines viridi-purpureo resplendent. Abdomen atrum, ano ferrugineo. Pedes anteriores & intermedii ferrugineo-rufi. Posteriorum femora nigra; tibiæ ruscæ.

CAN-

49. CANTHARIS nigra, ano rufo; clypeo, elytrisque ferrugineo-rufis.

Habitat

DESCR. Magnitudine & facie omnino præcedentis; an igitur sexu differunt? a præcedente eo differt, quod *antenne* ferrugineo-rufæ, minime pectinatæ sint: *Clypeo* denique toto & capite ferrugineo rufo. *Elytra* ferrugineo-rufa, apicibus nigris, minus tamen manifeste, quam in antecedente: *Pectus* & segmenta duo abdominis anteriora, nigra; reliqua pronæ partis ferrugineo-rufa.

GRYLLUS.

50. GRYLLUS elytris colore cinamomeo; alis coccineis, apice nigris.

Habitat in *lapidosis*.

DESCR. Long. 1. dig. & 1. lin. Lat. 3. lin. Totus cinamomeo colore, subtus tamen niger. *Ala* reticulatæ purpureæ: apicibus nigris. *Oculi* nigri. *Antennæ* longitudine clypei. *Elytra* abdomine multa breviora. *Femora posteriora*, ad genicula, macula alba insigniuntur. An foemina *Linn. Faun. Suec. 625.* vel distincta species sit, adhuc nescio.

ORDO II.

NEUROPTERA.

HEMEROBIUS.

51. HEMEROBIUS pallidus, alis albis, maculis

D

qua-

quatuor nigris in utraque ala.

Habitat in Berulis.

DESCR. Magnitudine pediculi. *Frons flava. Oculi nigri. Antennæ* variegatæ alternante albo & nigro. *Pronæ partes pallidæ, sed apex abdominis niger est. Ala superiores* albæ, maculis quatuor nigris ad basin sitis, apicibus fuscis; *inferiores* venis tantum fuscis vestitæ.

52. HEMEROBIUS niger; alis aqueis rivulis fuscis, macula marginali triangulari fusca.

Habitat cum præcedente.

DESCR. Antecedente triplo major. *Caput pallidum. Antennæ*, longitudine alarum nigræ. *Ala* aqueæ, reticulatæ, puncto triangulari nigro, apici vicino. *Abdomen* nigrum. *Pedes* pallidi.

PHRYGANEÆ.

53. PHRYGANEÆ nigra; alis albo-pallidis, maculis plurimis nigris. Vid fig. 16.

Habitat - - - - - in *parocia Ilmola, Ostrob.*

DESCR. Inter nostrates hæc speciosissima est. Long. 1. dig. & 2. lin. Lat. 3. lin. Tota, exceptis alis, atra. *Antennæ* longitudine dimidii corporis, articulis multis (ut in *Cancro. Fauna* 1249.) nudis oculis vix manifestis. *Ala* ex albo-pallidæ: *superiores* maculis nigris diversæ magnitudinis, (ad 30 numeravi in singula ala) asperguntur: *inferiores* disco albæ, maculis quatuor in margine exteriori, & ad apicem serie macularum insigniuntur.

ORDO

ORDO III. LEPIDOPTERA.

PAPILIO.

(a) *Pedibus sex unguiculatis.*

54. PAPILIO hexapus supra niger; alis omnibus ordine macularum transversali albo: inferioribus dentatis. Vid. fig. 15.

Habitat ad montes in *Tavastia*. Mag. GADD.

DESCR. *Alpicola* fere magnitudine. Totus superne niger. Oculi rufescentes. Pedes incani. Alas omnes fascia alba percurrit, quæ in superioribus octo longitudinalibus constant maculis, sed ordine disrupto sitis: supra hanc fasciam, macula solitaria ad marginem, & tres minores magnitudine tamen inter se dispares ad angulum externum locantur, quibus tria puncta fulva subjacent. In inferioribus maculæ septem albæ contiguæ fasciam latiore & magis regularem constituunt: infra hanc, ordo est lunularum septem fulvarum sinu marginem posticum respicientium, quarum septima vel intima in circulum fere coit. Subtus alæ omnes albo, fuluo, cæcio, nigroque variæ: ita quidem, ut maculæ albæ in omnibus alis, fulvæ vero in inferioribus transpareant.

55. PAPILIO hexapus; alis rotundatis albis: primariis maculis quatuor, venisque nigris.
Habitat cum præcedente.

DESCR. *Papilio byemali* paulo minor. Antennæ clavatæ nigrae.

III. LEPIDOPTERA.

nigræ. *Corpus* nigrum, lana cinerea tectum. *Alæ* erectæ, rotundatæ, albæ, venis nigris: *Primariæ*, maculis duabus nigris, versus marginem exteriorem positis, apice pellucido sed fuscescente; *Secundariæ*, macula nigricante in medio & margine interno ejusdem coloris. *Pedes* nigri. OBS. Fœmina hujus & *Alpicolæ* membrana concava subano gaudent, quæ in hac albida est, instar cornu curva, apertura capaci ultra anum sursum vergente. In usum, jam non obvium, inquirant *Entomologi*.

56. PAPHIA. hexapus; alis rotundatis albis ocello parvo fusco oblongo: apicibus fuscis.
Habitat cum duobus antecedentibus.

DESCR. Magnitudo *Brassicariæ* minoris. *Antennæ* rubræ, *clava* superne nigræ sunt. *Lingva* nigra, basi fusca. *Collum* rubrum. *Thorax* & *abdomen* nigricant, villoque albo vestiuntur. *Alæ* *primariæ* superne albæ; ocello parvo oblongo nigro-fusco, pupilla alba: marginem posticum fascia lata nigro-fusca ambit margine rubro; *Subtus* flava est fascia illa: *Secundariæ* superne quoque albæ, margine & fascia ejus coloris, qui in *primariis*: *subtus* subflavæ sunt, in medio puncto argenteo notatæ. *Pedes* purpurei. OBS. Alis interdum est flavicantibus. Quam variationem sexui potius quam ætati adscribo, cum, simul nullum ocelli vestigium in superna alæ pagina occurrat.

P H A L Æ N A.

(a) *Antennis* prismatis.

57. PHALÆNA prismicornis spirilinguis, alis planiusculis fuscis; fascia longitudinali albida.

Erisch.

Frisch. germ. 2. tab. II.

De Geer inf. Tom. 1. tab. 8. fig. 9.

Habitat ad ripas fluviorum.

DESCR. Long. 1. dig. Lat. 3. lin. *Antennæ* prismaticæ ex griseo & albo variæ. *Barba* alba. *Lingua* & *oculi* fuscæ: *Thorax* fusco-cinereus cum tantilla flavedine: linea laterali alba. *Abdomen* fuscum, annulis quatuor albis. *Pectus* & *Pedès* cinerei. *Ala superior* (longitudine 1. dig.) fusca, fascia dilute fusco cinerea per medium a basi ad apicem pingitur: margine postico fusco cinereo obscuriore. *Ala inferiores* eodem fere modo coloratæ sunt, sed fascia transversaliter sita & rubedine quadam ad angulum interiorem ornantur.

58. PHALÆNA subulicornis elingvis; alis planifuscis cinereis, maculis fuscis: inferioribus ocellis nigro, iride cæcia, pupilla nigro coerulea. *Vid.*

fig. 11.

Merian. eur. tab. 37. part. 2. p. 39. n. 37.

Habitat in *Salice viridi*, *Gothobnrgi*.

DESCR. Long. 1. dig. Lat. 3½. lin. *Antennæ* cum pedibus flavæ. *Os* rostris duobus spitalibus pallidis minimis instruitur. *Caput* valde cernuum & cinereum, idem color thoraci utrinque, sed in medio nigro-fuscus. *Ala primaria* margine postico obtuse sinuato, & interiore falcato, superne fasciis fuscis & cinereo-roseis varie mixtis, inferne a basi ultra medietatem purpureæ, tandem linea transversali albida, & comite fusca undantur. *Ala secundaria* subtus, eodem fere modo pinguntur, sed color purpureus magis in fuscum abit; superne purpura a basi per

per medium alæ descendit; margine crassiore cinereo: angulus alæ, qui abdomen respicit macula magna ornatur nigro-cœrulea, quam circulus cœruleus remissior ambit, qui iterum circulo nigro undique cingitur. *Abdomen* supra dilute fuscum; subtus fasciis duabus vel tribus roseo-cinereis.

Fœmine hæc est descriptio: Capta ultra 160 ova viridia peperit. Initio Junii in horti pariete lenta sedebat, & acu transfixa nullo motu sensum doloris vel captivitatæ impatientiam significavit.

Larva XVI pus, glabra, dorso flavo-viridi; ventre & pedibus cœruleo-viridibus, cauda viridi cœrulea. *Frons* ei cœruleo-viridus, margine flavo; *occipite* acuminato bimucronato. A dorso antrorsum descendunt 7 lineæ albæ, super pedibus cornæis linea utrinque alba horizontalis ducitur, cujus loco Chalcographus duas descendentes, præter naturam, fecit.

(b) *Antennis pectinatis, Lingva nulla.*

59. PHALÆNA pectinicornis elingvis; alis fulvis, fascia flava, punctoque albo. *Mas.*

Merian. eur. I. p. 4. tab. 10.

Reaum. gall. Tom. 1. p. 2. pag. 226. tab. 35.

Habitat in pratis.

DESCR. Long. 9. Lat. $3\frac{1}{2}$ lin. *Antennæ* valde pectinatæ fulvæ, *thorax* itidem fulvus. *Oculi* nigri. *Corpus* & *Pedes* flavi. *Alas primarias* ferrugineo rufas, vel potius obscure fulvas, fascia flava parum arcuata transit, & macula alba ornat cum stria parva longitudinali prope thoracem: *secundariis* idem color, eademque fascia, sed deest macula. *Fœmina* dilute fulva est ubi *mas* obscure; carent quoque antennæ pectinibus.

60. PHALÆNA pectinicornis elinguis, ferrugineo-cinerea alis depressis, puncto cordato albo. *Mas.*
Mer. europ. pag. 54. tab. 22.
Frisch. germ. 10. tab. 10. fig. d. p. 13.
Vulgo Pithyocampus.

Habitat in *Pinis*, cujus folia *Larva* vastat.

DESCR. Magnitudine fere præcedentis. Totum corpus, ferrugineo-cinereum est. *Antennæ* pallidæ sed plumæ nigricant. *Alæ superiores* rufo-cinamomeæ dentatæ, fasciis tribus undulatis obscurioribus, punctoque albo inverso cordato. *Subtus* dilutæ sunt magis omnes alæ.

Fœmina antennas pectinatas non habet. *Alæ* ejus accurate cinamomeæ sunt, sed inter marginem posticum & fasciam proximam cinereæ.

61. PHALÆNA alis supra subflavis: ocellis cœruleis, pupilla alba angulata. *Fœmina.*
Rabei descriptio & pictura optima est, in *Act. Ac. Sc. Svec. anni 1749. pag. 130.*
Ova sunt ferruginea depressa.

Habitat apud nos in *Betulis*, *Larva.*

62. PHALÆNA pectinicornis elinguis cinerea; alis subdeflexis cinerascensibus, marginibus interioribus fascia nigra. *Fœmina.*

Habitat in *Pinis*.

DESCR. Magnitudo fere *Vinule*. *Antennæ* filiformes fuscae pectinatæ radiis flavo-fuscis brevissimis. *Oculi* fusco-nigri. *Thorax* cinereus. *Abdomen* superne cinereo-fu-

fuscum, inferne cinereum. *Pedes* fusci. *Ala* cineræ: *primaria* linea ornantur candida a basi ad interiorem marginem tendente, comite fascia nigra, quæ in fuscum colorem deliquescit, & ad angulum alæ internum finitur, itemque macula longa nigra in margine externo apicem propius; atque ipso margine postico itidem nigro: *secundaria* nebula fusca juxta marginem externum inferne maculantur.

63. PHALÆNA pectinicornis flava; alis fasciis duabus rubentibus transversalibus. *Mas.*

Habitat

DESCR. Long. 2½ lin. *Barba* prominens, valde plumosa, fusca. *Antennæ* fuscescunt. *Corpus* nigricat, lana minutissima adpersum lutea. *Ala superiores* flavæ: fasciis duabus rubentibus, parum arcuatis; apicibus plumosis rubentibus. Subtus omnes fulvo-flavæ sunt, cum linea transversali vix manifesta rufa, idemque color superne est alis secundariis.

Femina antennæ setaceæ, & minime pectinatae sunt.

64. PHALÆNA pectinicornis; alis planiusculis rotundatis lutescentibus, fusco-nebulosis, maculis tribus albis; inferioribus subtus linea longitudinali alba.

Habitat in *Pinu*, minus frequens.

DESCR. Magnitudo & descriptio convenit cum *Fauna* 818; diversam tamen faciunt maculae illae albae fere contiguæ, quae alis superioribus incumbunt, *antennæque* quae in nostra valde plumosae sunt.

(c) *Antennæ* pectinatae, *Lingua* spirali, *alis* planis, *sedentes* patentibus.

65. PHALÆNA pectinicornis spirilinguis; alis inferio-

ferioribus flavis; maculis plurimis inæqualibus nigris.

Habitat in Pinu.

DESCR. Habet hæc præter magnitudinem, multa alia communia cum Faunæ 849. *Antennæ* corpore dimidio breviores fuscæ & satis plumosæ. *Oculi* fusci. *Rostrum* spirale nigricans. *Corpus* luteum, dorso & lateribus nigro punctatis. *Alæ Primariæ* superne albæ, inferne flavicantes, maculis plurimis contiguis nigris vel fuscis inæqualibus utrinque fasciatæ: margine exteriori parum flavente. *Alæ* vero *Secundariæ* utrinque saturatius flavescunt, & maculis multis nigris, non tamen confluentibus ornantur.

66. PHALÆNA pectinicornis spirilinguis: alis primariis dilute cinamomeis, fasciis duabus linearibus subcoeruleis, notatis.

Habitat in syivis abiegnis.

DESCR. Præcedenti magnitudine fere similis. *Oculi* fusci. *Antennæ* subfuscæ, rachi albida. *Alæ superiores* dilute rufescentes, medio fasciam paulo saturatiorem, lineamque incurvatam glaucam eidem utrinque adjacentem habent, quarum superior obsolescit. *Partes* pronæ ex albo rufescunt.

67. PHALÆNA pectinicornis spirilinguis: alis pallide griseis, linea transversali ferruginea.

Habitat in nemoribus.

DESCR. Antecedente paulo minor. Tota pallide grisea. In medio omnium alarum linea transversalis obscure rufa; & post illam, ordo punctorum nigrorum in singula ala, parallele cum priori linea currens, ita tamen ut & linea & punctorum series æqualiter retrorsum arcuatæ sunt. *Subtus*

quoque spectantur & puncta & lineæ. *Antennæ* parum ad basin pectinatæ sunt, minime verò versus apicem.

(d) *Antennis simplicissimis, Lingua spirali; alis planis; sedentes patentibus.*

68. PHALÆNA feticornis spirilinguis; alis patentibus flavicantibus parum dentatis, fascia transversali pallida.

Habitat in *Corylo*.

DESCR. Magnitudine 65. *Oculi* nigri. *Ala* dilutissime fuscæ; *primariæ* obscurius dentatæ, *secundariæ* manifestius; omnes fascia lata pallida in medio permeat, cui concolor est alarum inferna pars.

69. PHALÆNA feticornis spirilinguis; alis patentibus pallidis, dentatis, puncto fusco oblongo. Habitat in *Corylis*.

DESCR. Præcedentis est magnitudo. Tota pallida. *Ala* omnes, parum dentatæ, punctis longiusculis seu lineolis fuscis, sed transversalibus, temere ubique irrorantur: in medio omnium alarum margini propius macula angusta fusca transversaria jacet, quæ in inferioribus parum arcuata est.

70. PHALÆNA feticornis spirilinguis flava; alis patentibus macula tricuspide fusca, pupilla alba. Habitat cum antecedente.

DESCR. Præcedente minor. *Oculi* fusci. *Antennæ* basi rufescente, apicibus albidis. *Ala primariæ* flavæ superne ad marginem baseos rubræ: deinde puncto rubente, mox ocello oblongo fusco postice tricuspidi: pupilla alba, quæ a scapha in cuius medio malus erigitur, non abludit, & maculæ

lae rufae ad marginem crassiolem tanquam scapulo illiditur: tandem macula triangularis ferruginea, interdum clavo non absimilis, apicem ornat. *Subtus* maculis tribus, margo externus notatur. *Secundaria* autem punctis quinque vel sex fuscis, arcum efficientibus & majore quodam puncto in medio notantur.

71. PHALÆNA feticornis spirilinguis; alis patentibus dentatis fuscis, lineis plurimis confertis albidis & fuscis acute undulatis alternis.

Habitat in nemoribus.

DESCR. Media. *Corpus* supra fuscum, infra cinereum est. *Ale* lineis fuscis & albidis alternis transversis undique acute undulantur sed in adversa parte, puncto nigro notantur.

72. PHALÆNA feticornis spirilinguis; alis patentibus pallidis; fascia transversali dilute fusca.

Habitat cum præcedente.

DESCR. E minoribus. Omnibus suis partibus cinerescit: exceptis oculis nigris, punctoque nigro fere in medio omnium alarum, sed in aversa parte manifestiore: & fascia dilute fusca lata vix undulata, quae medium omnium alarum superne occupat: itemque linea nigricante vix conspicua basi propinqua: atque extremo margine superiorum ejusdem coloris.

(e) *Antennis simplicissimis; Lingua spirali;*

Alis deflexis.

73. PHALÆNA feticornis spirilinguis cinerea; alis inferioribus fascia purpurea nigraque alterna.

E 2

Vid.

Vid. fig. 10. A. pars supina, B. prona.

Merian. eur. 3. pag. 59. tab. 38.

Habitat in *Salice viridi Lundini & Gothoburgi*.

DESCR. Long. 1. dig. Lat. $2\frac{1}{2}$ lin. *Ala superiores* 1. dig. 3. lin. longae, superne cinereae, interlucente albedine sparsoque fusco variae, per medium linea nigra transversa acute undulata secantur; subtus ad basin color albidus, deinde fasciae tres nigerrimae, quae ad angulum alae internum coeunt, sed ad marginem externum separatae, locum dant fasciis duabus albis, quarum posterior & longior incurvata est, & undulata: margo posticus cinereus est. *Ala inferiores* omnium pulcherrime pinguntur, a basi ad medietatem fere, purpura, margine exteriori albo; dein fascia transversali nigerrima undulata, tum fascia purpurea, quae subtus a margine crassiore ad medium alba est, tandem fascia lata nigerrima & margine postico albo. Pars corporis supina cinerea, prona vero villo albo vestita. *Tibiae* cinereo & nigro maculatae.

LARVA cinerea glabra, & si recte memini, Geometra.

CHRYSALIDEM coloris castanei suspendebat in folio, quo nutriebatur, reticulo involutam.

74. PHALÆNA feticornis spirilinguis; alis deflexis ferratis fuscis, maculisque viridibus per dorsum & alas.

Habitat in *Corylis*.

DESCR. Long. $6\frac{1}{2}$. Lat. 1 $\frac{1}{2}$ lin. *Antennae & lingua* fuscae. *Oculi* nigri. *Ala primaria* superne fuscae, colore viridi elegantissime marmoratae, una cum macula in medio albidam. *Subtus* omnes alae fusco-cinereae, punctantur vero macula nigricante in medio ala secundaria. *Pedes* grisei, annulis albidis.

PHA.

75. PHALÆNA feticornis spirilinguis; alis subdeflexis albis; macula nigra ad marginem crassiorē sita.

Habitat

DESCR. Praecedente paulo minor. Oculi nigricantes. Antenna nigrae, superne albae. Rostrum spirale fuscum. Thorax quam maxime villosus albus, cum linea utrinque ad latera nigra, quae in barba terminatur. Corpus & pedes nigri. Alae omnes albae: superioribus maculae binae marginales nigrae, quarum superior parva est, & septem puncta nigra in ipso margine postico.

76. PHALÆNA feticornis spirilinguis, fusco-rubra alis deflexis, maculis duabus nigris.

Habitat in Runfala.

DESCR. Magnitudo Tabani mediocris. Oculi & antennae nigrae. Thorax, cum corpore, ex rubro fuscus, apice abdominis rubro. Tibiae fuscae. Femora chermelina. Alae primariae fusco-rubrae, margine postico rubro, maculisque duabus nigris, versus apicem & marginem exteriorem sitis: Secundariae superne nigricant, eodem modo punctatae, margine postico rubro: subtus versus basin purpureae.

(f) Antennis simplicissimis Lingua spirali; fronte prominula: Nasutae dietae.

77. PHALÆNA nasuta feticornis spirilinguis: alis flavis, ocello rufo, pupilla flava.

Habitat in arvis.

DESCR. Mediocris est. Oculi & margines abdominis nigri, reliqua omnia, ut antennae, pedes, alae inferiores ut n-

utrinque, & superiores subtus, facefcunt. *Alæ superiores* sulphureae, punctulo rufo in medio ad marginem interiorem; & anulo ejusdem coloris ad apicem alarum, qui ambitu fuo ultra tertiam partem difci occupat.

78. PHALÆNA *naſuta ſeticornis ſpirilinguis*, aurea, antennis corpore quadruplo longioribus.

De Geer inf. Tom. 1. pag. 541. tab. 32. fig. 13.

Habitat in Salice.

DESCR. ad *Phalænam Faune* 891. magnitudo fere accedit. *Antennæ* unum digitum unamque lineam longae, verſus baſin craſſiores nigrae: reliqua parte pallidae, & quantum video, non articulatae. *Alæ primariæ* ſupra, fuſco-aureae, cum fascia aurea tranſverſa in medio fere poſita, cui utrinque adjacet linea cuprea; & venis fuſcis, inter baſin & fasciam, inter eandem vero & apicem aureis fuſcisque alternatis: *Secundariis* vero utramque paginam facit color cinereo fuſco & auteo mixtus. *Pedes* pallidi, *plantis* nigris.

79. PHALÆNA *naſuta ſeticornis ſpirilinguis*; alis aureo-fuſcis, fasciis tribus argenteis, media interrupta.

Habitat - - - - -

DESCR. Praecedentis eſt magnitudine. *Frons* flava. *Alæ* oblongae, fasciis tribus pallide argenteis; quarum prima ſupra medietatem ſita eſt, ſecunda infra, ultima vero, quae omnium tenuiſſima eſt, apicem ambit.

80. PHALÆNA *naſuta ſeticornis ſpirilinguis*; alis caſtaneo-rubris, maculis quinque flavis.

Habitat - - - - -

DESCR. Magnitudine duarum praecedentium. *Alæ primariæ*

ria superne castaneo-rubrae, maculis quinque flavis, quarum quatuor versus marginem exteriorem & una, quae maxima omnium, prope interiorem sita est: harum tres majores fasciam, interruptam tamen a medio marginis interni oblique descendentem mentiuntur. *Secundaria* eodem sunt colore, & macula fasciaque continua ornantur: omnibus in averfa parte eadem sunt maculae.

ORDO V.

HYMENOPTERA.

CYNIPS.

81. CYNIPS gallarum fungiformium nigra, pedibus fulvo-flavis. Vid. fig. 14. D. magnitudo naturalis. E. aucta.

Habitat in galla foliorum Quercus conico-depressa instar pilei Amanita, inventa medio septembr. in Runsala A. magnitudo naturalis Gallae, B. eadem galla per medium perpendiculariter secta, ut hospitium Cynipis appareat. c. alia galla magis depressa eodem modo secta, in qua nullum insectum, nec cavitas aut locus insecti. Gallas descripsit Reaumurius Tom 3. part. 2. pag. 191. & depinxit tab. 42. fig. 8. Sed animalculum in iis non invenit, nec ego, quamvis multas ad arborem aperuerim. Multa itaque folia his gallis confita decerpsi, gallasque post 8 demum dies lagenulae aquae intus

intus madente indidi, eamque subere clausam in cubilo seposui. Circa medium Novembris, observavi quasdam Cynipes prorupisse sed mortuas; verum & duas virides nitidissimas vix Cynipe nostra majores, antennis bacilliformibus nigris, thoracis longitudine, abdomine cylindraceo vel conico, pedibus flavo-albicantibus in lagena vidi; ut itaque experirer cujus generis animalcula in gallis adhuc non perfossis hospitarentur, omnes crassiores gallas aperui, sed in omnibus Cynipem nostram solam inveni nullamque nisi vivam. Inde virides illas, sive Tenthredines sive, Ichneumones originem debere suspicor illis animalculis, quæ, observante, Reaumurio loco cit. pag. 192, inter gallam & folium stabulantur, quas tamen nec inveni, nec scivi inventiendas.

NOTA: Figuram *F. error* Calchographi peperit.

DESCR. Corpus nigrum nitidum. Antennæ hirsutæ corporis longitudine, versus apicem habitiores potius quam extenuatæ, tredecim constant articulis nigro & rufo variis, quorum 3 capiti proximi sunt longiores. Caput cernuum. Thorax gibbus compressus. Abdomen, si latus oculis obvertitur, latum ovatum, apice obtusissimo; si vero dorsum inspicitur, compressum, apice acutiusculo & spiculo armatum. Sub abdomine carinato quasi ex vagina carinae abdominis parallela & processu carinae acuto tegenda, prodeunt duo corpora teretia. Alæ aqueae, non maculatæ, nisi anastomoses nervorum binas transversas nigras crassiores, pro maculis quis habere velit.

TENTHREDO.

82. TENTHREDO atra, collo longo; maculis lateralibus abdominis quatuor albis.

Vulgo

Vulgo Tenthredo Camelus.

Habitat

DESCR. Long. $6\frac{1}{2}$ Lat. $1\frac{1}{2}$ lin. Tota nigra, *antennis* filiformibus vigintinodibus, longitudine thoracis. *Caput* striis duabus albis supra verticem, punctisque duobus ejusdem coloris in occipite. *Maxille* infra oculos albo maculatae. *Collum* admodum longum, maculis quatuor albis, tribus subtus, una tantum supra. *Thorax* niger scaber. *Alae* colore aqueo fuscescente, venis fuscis, punctoque marginali. *Abdomen* nigrum, glabrum, segmentis novem, maculisque quatuor albis; quarum prima in 4. secunda in 5. tertia in 6. & quarta, quae maxima est, in octavo habitat segmento. *Aculeus* acinaciformis incipit sub medio fere abdominis & ultra anum, tertia sua parte prominet. *Pedes* rufi, *Plantis* nigris.

83. TENTHREDO nigra; abdominis annulis quatuor albis.

Habitat in hortis rarius.

DESCR. Long. $4\frac{1}{2}$ Lat. $1\frac{1}{2}$ lin. Tota atra. *Antennae* breves, ad apicem crassiores, novem constant articulis, quorum intimus ferrugineus. *Macula* flava supra maxillas. *Abdomen* atrum, annulis quatuor flavis, quorum primus, segmentum primum superne tantum ambit: secundus & tertius, segmenti quarti & quinti marginem superne ornat, & quartus octavum segmentum. *Macula* flava ad insertionem secundi & tertii pedum parva. *Alae* fuscescunt, & nebulam fuscam juxta marginem externum ad apicem usque demittunt. *Pedes* rufi. *Femoribus* nigris.

84. TENTHREDO nigra; abdomine annulis duobus apiceque albis.

Habitat in *Quercubus*.

DESCR. Antecedente duplo minor. *Antenna* novemnodes, a basi ad medium nigræ dein rufescentes. *Abdominis* segmenta primum & quintum margine albo ambiente definiuntur, apexque albus est. *Femora* nigra, *tibiæ* albæ: sed *genicula* posteriorum nigra. *Alis* macula fusca ad apicem & marginem exteriorem.

85. TENTHREDO nigra; abdomine annulis septem flavis.

Habitat in *Hortis*.

DESCR. Long. 3. Lat. $\frac{2}{3}$ lin. Tota nigra. *Antenna* novemnodes, duobus intimis articulis ferrugineis & brevioribus. *Abdomen* fere teres nigrum, annulis septem flavis. *Alæ* aqueæ, splendore purpureo & viridi, margineque exteriore fusco. *Pedes* pallidi.

86. TENTHREDO abdomine ferrugineo pedibus posticis longissimis planis.

Vulgo *Tenthredo Saltatrix*.

Habitat in *Nemoribus*.

DESCR. Long. $3\frac{1}{2}$. Lat. 1. lin. *Oculi* albicantes. *Caput* nigrum, idem color *thoracis* & *antennarum*, quæ filiformes sunt, & longitudine corporis, novemque constant articulis, quorum duo intimi brevissimi, septem vero exteriores longi. *Alæ* subfuscæ macula marginali nigricante. *Abdomen* segmentis ad basin duobus nigris, intermediis, rufis nitentibus; ano obtuso nigro. *Pedes anteriores* ferruginei; reliquorum *femora* nigra, *geniculis* albis. *Tibiæ* intermedia nigricant. *Pedes postici* longissimi, *tibiis* plantisque planis, ut clavas *Ichneumonis* Faunæ 985. facile mentiantur.

87. TENTHREDO nigra; segmentis abdominalibus

libus 2. 3. & 4. ferrugineis.

Habitat

DESCR. Magnitudine præcedentis. *Osculum* album. *Antennæ* pallide ferrugineæ novemnodes, articulis duobus intimis brevioribus. *Abdomen* nigrum depressum, 2. 3. & 4. segmento ferrugineo. *Pedes anteriores* & medii pallide ferruginei: *Femora* intermediorum & posteriorum pedum nigra, tibiis posticis ferrugineo-fulvis. *Alæ* aqueæ, apicibus superiorum fuscis.

88. TENTHREDO nigra, plana; segmentis abdominis flavis, antennis rufescentibus.

Habitat in *Pinu* rarius.

DESCR. Long. 4. Lat. $1\frac{1}{2}$ lin. *Corpus* supra nigrum, subtus flavum. *Antennæ* filiformes longæ, rufescentes, articulis circiter triginta, quorum intimus niger & reliquis crassior. *Oculi* nigri, cum macula annexa nigra: maculæ duæ verticis luteæ, & aliæ circumpositæ figuram faciei quodam modo referunt. *Tborax* macula flava transversa inter alarum insertiones, & duabus ad apicem notatur. *Abdomen* planum nigrum, segmentorum margine flavo. *Alæ* fuscae, flavæ vero ad marginem crassiores. *Pedes* flavi, sed *femora* superne nigra.

89. TENTHREDO cœrulea; capite rubro.

Habitat

DESCR. Figura & magnitudo est præcedentis. *Antennæ* trigintanodes nigrae. *Caput* rubrum. *Oculis* & macula mediae frontis, nigris. *Tibiæ anteriores* ferrugineæ; reliquæ corporis partes cœruleæ. *Alæ* fusco-cœruleæ.

90. TENTHREDO nigra; antennis duplici versu pectinatis Vid. fig. 13. A. magnitudo naturalis. B.

F 2

aucta,

aucta. C. antenna.

Habitat in *Pinu*, cujus foliis *Larva* victitat.

DESCR. Long. 3 $\frac{1}{2}$. Lat. 1 lin. *Tentacula* ferruginea. *Oculi* magni, *caput* nigrum. *Antennæ* ferrugineæ, pectinibus nigricantibus, duplici versu angulum acutum velut in *phalennis* formante, insertis, ad basin longis, sed sensim decre-scentibus, donec apicem antennæ clavaeformem omnino destituunt. *Thorax* vix hirsutus, rotundus, niger, ad latus utrumque flavo notatus. *Ale* longitudine abdominis aqueæ, venis fuscis & puncto marginali ferrugineo. *Abdomen* nigrum, depressum, segmentis septem, quorum latera flava sunt; excepto ultimo, quod totum flavum est. *Apex* abdominis obtusus. *Femoræ* nigra. *Genicula*, cum reliquis pedum partibus flava sunt.

91. TENTHREDO atra; antennis uno versu pectinatis.

Habitat

DESCR. Magnitudinem naturalem exhibet Fig. 12, A. auctam vero B. Alam superiorem. C. Tota atra est exceptis alis, quæ aqueæ sunt, venisque nigris & macula marginali fusca instructæ. Denticuli antennis ea lege inferuntur, ut capiti proprios deorsum vergant, medii extrorsum, sed apici incurvo viciniore iterum deorsum tendant; an in vivo animalculo eadem obtineat, alii inquirent. *Abdomen* depressum, apice obtuso.

ICHNEUMON.

92. ICHNEUMON ater; abdomine annulis duobus flavis & totidem albis.

Habitat in *Pado*.

DESCR

DESCR. Long. 4. Lat. 1. Lin. Totus ater. Antennæ superne fuscae, inferne ferrugineæ, articulis circiter 4. Maculae binæ pallidæ inter antennas & os. *Thorax* niger, macula flava post alarum insertionem. *Abdomen* depressum, annulis duobus flavis in medio, vel in segmenti 1. & 2. margine, quintum & ultimum segmentum albis marginibus ornantur. *Ala* aqueo-fuscae, puncto marginali flavo. *Pedes* ferruginei vel fulvi, geniculis posteriorum nigris.

93. ICHNEUMON ater: abdomini maculis utrinque duabus albis.

Habitat in Hortis, *Aboensibus*.

DESCR. Præcedente paulo minor. Totus niger, antennis retrorsum flexis duodecimnodibus. *Abdomen* ovatum, maculis quatuor albis, quarum anterior vix manifesta est, posterior vero quintuplo major. *Ala* fuscae, apicibus nigricantibus, *Pedes anteriores* nigri, reliqui rufi sunt, plantis nigris.

APIS

94. APIS tibiis anticis lamella cribriformi instructis. *Act. acad. Sv. 1751. pag. 56. tab. 3. fig. 10. 2. 3.* Apis nigra, abdomine fuscis sex flavis, intermediis tribus interruptis, Tibiis anticis Lamellis perforatis instructis.

Vulgo Apis cribratrix.

Svecis. Sike-Biet.

Habitat in hortis, rarissime.

DESCRIPTIONEM vide in Actis Acad. Reg. Sv. Nostra enim exacte cum *Dni Rolandi* convenit. Eo solum discrepat,

pat, quod cribrum perforatum non sit, quamvis ita videatur.

95. APIS atra; abdomine annulis quinque pallidis, primo interrupto.

Habitat cum *antecedente*.

DESCR. Long. 6. Lat. 2. lin. *Maxilla* decussatæ acutæ flavæ, ad basin & apicem nigrae uno denticulo instruuntur. *Rostrum* flavum, loco convexo inter antennis & radices maxillarum medio, ortum, & ad pectus inflexum maxillæ amplexantur. *Antennæ* duodecim constant articulis, quorum 11 exteriores nigri, intimus flavus. *Oculi* fusci. *Thorax* fuscus, parum hirsutus. *Alæ* fuscae, *Abdomen* subovatum, annulis undulatis quinque pallidis, qui ad cœruleum vergunt: primo interrupto. *Anus* pallidus. *Pedes* flavi; *femoribus* superne nigris.

96. APIS nigra; abdomine annulis sex punctisque duobus flavis.

DESCR. Magnitudine præcedentis, etsi angustior. *Antennæ* nigrae, subtus ferrugineæ. *Caput* nigrum, *fronte* flavis litoris ornata. *Thoracis* basin linea flava ambit, tergum maculae sex ornant, quarum una basin alæ; reliquæ post alas quadratum componunt. In confinio abdominis squamæ binæ flavæ eriguntur. *Alæ* fuscae, superibus plicatis, margineque exteriori ferrugineo. *Abdomen* annulis sex flavis, cum maculis duabus intra primum & secundum annulum. *Femora* nigra, tibiis plantisque flavis.

97. APIS atra; abdomine annulis quinque flavis, 2 & 3. interrupto.

Habitat in *Ribe*.

DESCR. Long. 44. Lat. 14. lin. Tota nigra. *Antennæ* breves,

ves. *Labium*, quod dentes vel, si mavis, *maxillas* tegit, nigrum quidem est, sed sub certo angulo lumini obversum argenti splendorem refert. *Ala* reticulatae fuscae. *Fibiae* omnes ferrugineae sunt. *Abdomen* annulis quinque flavis, superne cingitur: quorum secundus & tertius in medio deliquium patiuntur, secundus vero omnium latissimus est.

98. APIS aptera. Vid. fig. 17. A, quae duplo longior est, quam ipsum animalculum. B. Antenna.

Habitat in *sylvis arenosis*.

DESCR. Long. 5. Lat. 1 7/8 lin. Toto villosa est. *Caput* nigrum. *Antennae* breves, instar literae S. curvatae, undecim constant articulis, quorum capiti proximus longissimus est & hirsutus, huic proximus globosus, reliqui cylindracei & glabri. *Thorax* rufus antice niger. *Abdomen* nigrum, annulis tribus argenteis, secundo & tertio interrupto: horum primus, tegmentum abdominis primum ambit, secundus quartum, & tertius quintum. *Anus* vix manifeste albus est. *Pedes* nigri.

OBS. Si squama, (thoraci abdominique interjecta), Formicarum instructa esset, ad castra earum transfiret, cum facies vix recedat.

ORDO VI. DIPTERA, ASILEUS.

99. ASILUS niger incisura abdominis prima & secunda rufa.

Habitat in *Floribus*.

DESCR. Long. 4. Lat. 1. Lin. *Frons* argentea. *Rostrum* nigrum

grum longum. *Antennæ* muscarum nigrae. *Thorax* nigro-griseus, *fetis* nigris testus. *Ale* aqueae, margine crassiore & basin versus, subflavae. *Halteres* fusci, teguntur squama membranacea alba. *Abdominis* primum segmentum rufum, macula nigra, quae angulum acutum versus secundam incisuram, quae etiam rufa est, demittit; reliqua pars abdominis nigra est: est quoque hoc fetis nigris sed parcius constitum. *Pedes* nigri.

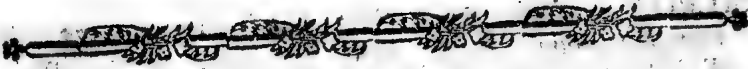
100. ASILUS niger: abdomine annulis quinque anoque, flavis.

Habitat in pascuis.

DESCR. Magnitudo præcedentis. *Antennæ* clavatae nigrae, capite longiores, apicibus acutis. *Caput* nigrum, fronte flava. *Rostrum* longum nigrum. *Thorax* niger ad scapulas utrinque puncto flavo. *Halteres* flavi. *Abdomen* atrum, subitis planum vel concavum, annulis cinctum quinque flavis: quorum primus vix discerni potest; apice flavo obtusissimo. *Ale* aqueae. *Pedes* ferruginei, in medio vero femorum, ut & apice plantarum, nigrescunt.

SOLI DEO GLORIA.




N O M E N C L A T O R
ENTOMOLOGICVS
 IN
INSECTA AB VDDMANO
DESCRIPTA.

1. **SCARABAEUS nobilis.** Linn. Syst. Nat. ed. XII. holm. n. 81. p. 558. *Cetonia nobilis.* Fabric. Syst. Ent. n. 1. p. 43. Spec. Inf. T. I. n. 6. p. 51. *Cetonia cuspidata.* Mant. Inf. T. I. n. 8. p. 27.
2. **SCARABAEUS sordidus.** Fabric. Syst. Ent. n. 55. p. 16. Spec. Inf. T. I. n. 68. p. 17. Mant. Inf. T. I. n. 75. p. 9. *Scarabaeus quadripunctatus.* Naturf. XXIV. St. n. 4. p. 4. Tab. I fig. 4. — *Varietas.*
Obs. Quem alibi (Naturf. l. c.) pro specie peculiari agnovi, nunc pro mera *S. sordidi* varietate, observationibus & *Herschii*, & aliorum, meisque ipsis ductus, habere cogor.
3. **SCARABAEUS foetens.** Fabric. Mant. Inf. T. I. n. 65. p. 8.
Obs. Omnino affinis Linn. Faun. 355. (ed. I.) scilicet *Sc. fimetario.* — *Sc. vaccinarius* Jablonsky huc forsan spectat.
4. **CHRYSOMELA Boleti.** Linn. Syst. Nat. n. 36. p. 591. Fabric. Syst. Ent. n. 18. p. 97. Spec. Inf. T. I. n. 25. p. 120. Mant. Inf. T. I. n. 34. p. 69.

G

5. SIL-

5. *SILPHA sabulosa*. Linn. Syst. Nat. n. 17. p. 572. *Opium sabulosum*. Fabric. Syst. Ent. n. 1. p. 76. Spec. Inf. T. I. n. 2. p. 89. Mant. Inf. T. I. n. 2. p. 50.

6.

Obs. In *Nitidulae strigatae* Fabric. elytris, fere idem characteres obtinent, quos figura haec Vddmaniana admittit. Verum tanti mihi nondum sunt, ut propterea hanc *Dermestidem Vddmani* pro *Nitidulae* venditem huius specie: distat enim descriptio auctoris nostri, nec convenit habitus filiformis antennarum.

7. *SILPHA ruffica*. Linn. Syst. Nat. n. 10. p. 570. Fabric. Syst. Ent. n. 5. p. 73. Spec. Inf. T. I. n. 5. p. 85. Mant. Inf. T. I. n. 6. p. 48.

8. *SILPHA obscura*. Linn. Syst. Nat. n. 18. p. 572. Fabric. Syst. Ent. n. 11. p. 74. Sp. Inf. T. I. n. 14. p. 88. Mant. Inf. T. I. n. 16. p. 49.

9. *SILPHA grossa*. Linn. Syst. Nat. n. 21. p. 572. *Silpha lanata*. Fabric. Gen. Inf. Mant. p. 215. Sp. Inf. T. I. n. 12. p. 87. Mant. Inf. T. I. n. 14. p. 49.

10.

Insectum mihi ignotum

11. *COCCINELLA tigrina*. Linn. Syst. Nat. n. 49. p. 586. Fabric. Syst. Ent. n. 55. p. 88. Sp. Inf. T. I. n. 74. p. 107. Mant. Inf. T. I. n. 100. p. 61.

12.

Coccinellae mihi parum notae species.

13. **CHRY-**

13. **CHRYSOMELA coccinea.** Linn. Syst. Nat. n. 43. p. 592.
Fabric. Syst. Ent. n. 59. p. 105. Sp. Inf. T. I. n. 83. p. 131.
Mant. Inf. T. I. n. 109. p. 75.
14. **COCCINELLA novempunctata.** Linn. Syst. Nat. n. 16.
p. 581. Fabric. Syst. Ent. n. 16. p. 81. Spec. Inf. T. I.
n. 27. p. 97. Mant. Inf. T. I. n. 42. p. 57.
15. **COCCINELLA quatuordecimpustulata.** Linn. Syst. Nat.
n. 46. p. 584. Fabric. Syst. Ent. n. 50. p. 87. Spec. Inf.
T. I. n. 68. p. 106. Mant. Inf. T. I. n. 93. p. 61.
- Obs.* Pustularum numerus *Cocc. decempustulata*m designare
quidem videtur, verum & hanc speciem multum, cum
numero, tum figura & connexione pustularum ludere,
entomologi norunt. Hinc cum Linnæo potius ad C.
14 pustul. quam ad aliam quamvis malui referre. Figu-
ram in medio thoracis, adeo regularem ut icon exhibet,
positam nondum observavi, quamvis tot huius spe-
ciei examinaverim.
16. **COCCINELLA mutabilis.** *Coccinella variabilis.* Herbst im
Archiv d. Insectengesch. IV. n. 6. p. 42. Tab. XXII.
fig. 3. c.
- Obs.* Mutabilem dixi, ut evitetur confusio cum alia a Fa-
bricio iam nomine *variabilis* insignita.
17. **CHRYSOMELA Betulae.** Linn. Syst. Nat. n. 10. p. 587.
Fabric. Syst. Ent. n. 54. p. 104. Spec. Inf. T. I. n. 76.
p. 129. Mant. Inf. T. I. n. 101. p. 74.
18. **COCCINELLA variabilis.** Fabric. Gen. Inf. Mant. p. 218.
Spec. Inf. T. I. n. 72. p. 104. Mant. Inf. T. I. n. 85. p. 60.



19. *COCCINELLA fasciata*. Herbst. im Archiv d. Insecten-
gesch. IV. Heft. n. 30. p. 49. Tab. XXII: fig. 25.
*Obs. Vddmimum, iam caput fulvum in hac Coccinella, obser-
vasse, ex eius descriptione liquet.*
20. *HISTER bimaculatus*. Linn. Syst. Nat. n. 5. p. 567. Fa-
bric. Syst. Ent. n. 7. p. 53. Spec. Inf. T. I. n. 7. p. 61.
Mant. Inf. T. I. n. 10. p. 33. *Ditmiator*. Voet. Coleopt.
Tab. XXXIII. fig. 2. — p. 46. n. 2. Uebersetz.
21. *CHRYSOMELA bipunctata*. Linn. Varietas.
22. *CHRYSOMELA bipunctata*. Linn. Syst. Nat. n. 78. p.
597. *Cryptocephalus bipunctatus*. Fabric. Syst. Ent. n. 12. p.
108. Spec. Inf. T. I. n. 19. p. 141. Mant. Inf. T. I. n.
23. p. 80.
23. *CHRYSOMELA cordigera*. Linn. Syst. Nat. n. 91. p. 598.
Cryptocephalus cordiger. Fabric. Syst. Ent. n. 13. p. 108.
Sp. Inf. T. I. n. 21. p. 141. Mant. Inf. T. I. n. 25. p. 80.
24. *CURCULIO nucum*. Linn. Syst. Nat. n. 59. p. 637. Fa-
bric. Syst. Ent. n. 77. p. 141. Sp. Inf. T. I. n. 106. p. 179.
Mant. Inf. T. I. n. 35. p. 108.
25. *CURCULIO quercus*. Linn. Syst. Nat. n. 15. p. 609.
Fabric. Mant. Inf. T. I. n. 67. p. 102. *Curculio dryados*.
Gmel. in nova Syst. Nat. Linn. edit. T. I. P. IV. n. 134.
p. 1748.
26. *ATTELABUS ceramboides*. Linn. Syst. Nat. n. 12. p.
621. *Spondylis ceramboides*. Fabric. Syst. Ent. n. 2. p. 159.
Sp. Inf. T. I. n. 2. p. 203. Mant. Inf. T. I. n. 2. p. 127.
Naturf. XXIV. St. n. 33. p. 24. Tab. I. fig. 33.

27. *CURCULIO albinus*. Linn. Syst. Nat. n. 79. p. 616. Fabric. Syst. Ent. n. 127. p. 151. Sp. Inf. T. I. n. 180. p. 192. Mant. Inf. T. I. n. 236. p. 118.
28. *ATTELABUS mollis*. Linn. Syst. Nat. n. 11. p. 621. *Noctoxus mollis*. Fabric. Syst. Ent. n. 1. p. 158. Sp. Inf. T. I. n. 1. p. 203. Mant. Inf. T. I. n. 3. p. 127.
29. *CERAMBYX Textor*. Linn. Syst. Nat. n. 41. p. 629. *Lamia Textor*. Fabric. Syst. Ent. n. 5. p. 171. Sp. Inf. T. I. n. 7. p. 217. Mant. Inf. T. I. n. 7. p. 136.
30. *LEPTURA arcuata*. Linn. Syst. Nat. n. 21. p. 640. *Callidium arcuatum*. Fabric. Syst. Ent. n. 26. p. 192. Sp. Inf. T. I. n. 35. p. 241. Mant. Inf. T. I. n. 50. p. 155.
31. *CERAMBYX oculatus*. Linn. Syst. Nat. n. 65. p. 633. *Saperda oculata*. Fabric. Syst. Ent. n. 3. p. 184. Spec. Inf. T. I. n. 4. p. 231. Mant. Inf. T. I. n. 6. p. 147.
32. *MELOE bimaculatus*. Linn. Syst. Nat. n. 9. p. 680. *Apalus bimaculatus*. Fabric. Syst. Ent. n. 1. p. 127. Sp. Inf. T. I. n. 1. p. 161. Mant. Inf. T. I. n. p. 95.
33. *CERAMBYX fennicus*. Linn. Syst. Nat. n. 77. p. 636. *Callidium fennicum*. Fabric. Syst. Ent. n. 2. p. 188. Spec. Inf. T. I. n. 2. p. 236. Mant. Inf. T. I. n. 3. p. 151.
34. *LEPTURA alni*. Linn. Syst. Nat. n. 19. p. 639. *Callidium alni*. Fabric. Syst. Ent. n. 15. p. 195. Sp. Inf. T. I. n. 46. p. 245. Mant. Inf. T. I. n. 64. p. 157.
35. *LEPTURA interrogationis*. Linn. Syst. Nat. n. 10. p. 638.
36. *LEPTURA sexguttata*. Fabric. Syst. Ent. n. 14. p. 198. Sp. Inf. T. I. n. 21. p. 249. Mant. Inf. T. I. n. 31. p. 160.



37. *CARABUS sycophanta*. Linn. Syst. Nat. n. 12. p. 670. Fabric. Syst. Ent. n. 20. p. 239. Sp. Inf. T. I. n. 25. p. 303. Mant. Inf. T. I. n. 34. p. 197. Geoffroy. Inf. T. I. n. 5. p. 144.
- Obs.* Je ne sçais pourquoi M. Leche, dans la Dissertation citée, ne compte que douze stries au lieu de seize sur chaque étui, à moins qu'il ne compte point celles qui sont interrompues par des points. Geoffroy, l. c.
38. *CARABUS aeneopunctatus*. Degeer. Inf. T. IV. n. 1. tab. 3. fig. 12. Herbst. Archiv. & Hest. n. 14. p. 131. *Carabus adspersus*. Gmel. in nova Syst. Nat. Linn. ed. T. I. P. IV. n. 81. p. 1968.
39. *CARABUS gemmatus*. Fabric. Spec. Inf. T. I. n. 9. p. 300. Mant. Inf. T. I. n. 15. p. 196.
40. *LUCANUS caraboides*. Linn. Syst. Nat. n. 7. p. 561. Fabric. Syst. Ent. n. 8. p. 3. Spec. Inf. T. I. n. 9. p. 3. Mant. Inf. T. I. n. 120. p. 2.
41. *BUPRESTIS mariana*. Linn. Syst. Nat. n. 6. p. 660. Fabric. Syst. Ent. n. 15. p. 219. Sp. Inf. T. I. n. 12. p. 276. Mant. Inf. T. I. n. 27. p. 178.
42. *BUPRESTIS octoguttata*. Linn. Syst. Nat. n. 2. p. 659. Fabric. Syst. Ent. n. 53. p. 220. Spec. Inf. T. I. n. 32. p. 278. Mant. Inf. T. I. n. 48. p. 180. Linn. Amoen. acad. ed. Schreber. T. V. Tab. III.
43. *DYTISCUS maculatus*. Linn. Syst. Nat. n. 5. p. 666. Fabric. Syst. Ent. n. 17. p. 233. Spec. Inf. T. I. n. 23. p. 295. Mant. Inf. T. I. n. 30. p. 191.
44. *ELATER undulatus*. Degeer. Inf. T. IV. n. 18. tab. 5. fig. 26. *Elater undatus*. Gmel. in nova Syst. Nat. Linn. ed. T. I. P. IV. n. 107. p. 1915.

Obs.

Obs. Cavendum ne *Degeerii* Fl. undulatus cum *Herbstii* (*Archiv &c.* § Hest. n. 8. p. 111.) ejusdem nominis, quem *Schaefferus* in *Icon. Inf. Ratisb.* tab. 4. fig. 7. delineavit, confundatur. Alii aliam *Schaefferi* figuram quidem ad *Elat.* tessellatum, quem *Herbstius* (*l. c.*) *Tab. XXVII.* fig. 7. depinxit, transferunt, sed falluntur.

45. ELATER *aterrimus.* *Linn.* *Syst. Nat.* n. 17. p. 653. *Fabric.* *Syst. Ent.* n. 9. p. 211. *Spec. Inf. T. I.* n. 14. p. 267. *Mant. Inf. T. I.* n. 18. p. 172.

46. ELATER *linearis.* *Linn.* *Syst. Nat.* n. 13. p. 655. *Fabric.* *Syst. Ent.* n. 20. p. 213. *Sp. Inf. T. I.* n. 25. p. 269. *Mant. Inf. T. I.* n. 29. p. 173.

47. LAMPYRIS *corusca.* *Linn.* *Syst. Nat.* n. 2. p. 644. *Spec. Inf. T. I.* n. 2. p. 251. *Mant. Inf. T. I.* n. 3. p. 161.

Obs. Fide illustr. *Linnei*, & in Finlandia habitare hanc *Lampyridem* referentis, hæc nomina apposui, quamvis *Fabricus* & alii, *Cantharidem* marem coleopterum *Vddmani* cum *Lampyride* *noctiluca* L. conjungant.

48. *Obs.* Facile nomen huic ex *Ptilinis* *Geoffroyanis* dedissem, nisi descriptio & icon *Vddmani* adeo ab utrisque recederent. At restat inter tot, quorum cognitio a me desideratur.

49. *Obs.* Differentia sexus?

50. GRILLUS *stridulus.* *Linn.* *Syst. Nat.* n. 47. p. 701. *Fabric.* *Syst. Ent.* n. 17. p. 290. *Sp. Inf. T. I.* n. 26. p. 366. *Mant. Inf. T. I.* n. 31. p. 238.

51. HEMEROBIUS *4 punctatus.* *Fabric.* *Mant. Inf. T. I.* n. 17. p. 248.

52.

53. PHRYGANEA *phalanoides*. Linn. Syst. Nat. n. 3. p. 908.
Sembris phalanoides. Fabric. Syst. Ent. n. 1. p. 305. Spec.
 Inf. T. I. n. 5. p. 386. Mant. Inf. T. I. n. 5. p. 244.
54. PAPILIO N. P. *Populi*. Linn. Syst. Nat. n. 161. p. 776.
 Fabric. Syst. Ent. n. 251. p. 502. Sp. Inf. T. II. n. 386. p.
 87. Mant. Inf. T. II. n. 466.
55. PAPILIO H. *Mnemiosyne*. Linn. Syst. Nat. n. 51. p. 754.
 Fabric. Syst. Ent. n. 100. p. 446. Spec. Inf. T. II. n. 148.
 p. 35. Mant. Inf. T. II. n. 170. p. 17.
56. PAPILIO D. C. *Paleno*. Linn. Syst. Nat. n. 99. p. 764.
 Fabric. Syst. Ent. n. 147. p. 476. Spec. Inf. T. II. n. 210.
 p. 48. *Papilio D. C. Hyale*. Mant. Inf. T. II. n. 243. p. 23.
57. SPHINX LEG. *Euphorbia*. Linn. Syst. Nat. n. 19. p. 802.
 Fabric. Syst. Ent. n. 17. p. 541. Spec. Inf. T. II. n. 32.
 p. 146. Mant. Inf. T. II. n. 35. p. 95.
58. SPHINX LEG. *ocellata*. Linn. Syst. Nat. n. 1. p. 795.
 Fabric. Syst. Ent. n. 1. p. 536. Spec. Inf. T. II. n. 1. p.
 139. Mant. Inf. T. II. n. 1. p. 92.
59. PHALAENA BOMB. *Quercus*. Linn. Syst. Nat. n. 25. p.
 814. *Bombyx Quercus* Fabric. Syst. Ent. n. 24. p. 562. Spec.
 Inf. T. II. n. 39. p. 175. Mant. Inf. T. II. n. 47. p. 112.
60. PHALAENA BOMB. *Pini*. Linn. Syst. Nat. n. 24. p. 814.
Bombyx Pini. Fabric. Syst. Ent. n. 32. p. 565. Spec. Inf.
 T. II. n. 48. p. 177. Mant. Inf. T. II. n. 56. p. 113.
61. PHALAENA ATT. *Tau*. Linn. Syst. Nat. n. 8. p. 811.
Bombyx Tau. Fabric. Syst. Ent. n. 15. p. 560. Spec. Inf.
 T. II. n. 27. p. 1-2. Mant. Inf. T. II. n. 31. p. 110.
62. PHALAENA BOMB. *Fagi*. Linn. Syst. Nat. n. 30. p. 816.
Bombyx Fagi. Fabric. Syst. Ent. n. 23. p. 562. Sp. Inf. T.
 II. n. 38. p. 175. Mant. Inf. T. II. n. 45. p. 111.

63. PHALAENA GEOM. *purpuraria*. Linn. Syst. Nat. n. 221.
p. 864. *Phalena purpuraria*. Fabric. Syst. Ent. n. 45. p. 629.
Sp. Inf. T. II. n. 60. p. 252. Mant. Inf. T. II. n. 92. p. 195.
64. PHALAENA GEOM. *piniaria*. Linn. Syst. Nat. n. 216.
p. 861. *Phalena piniaria*. Fabric. Syst. Ent. n. 23. p. 624.
Spec. Inf. T. II. n. 31. p. 247. Mant. Inf. T. II. n. 39. p. 188.
65. PHALAENA GEOM. *melanaria*. Linn. Syst. Nat. n. 212.
p. 862. *Phalena melanaria*. Fabric. Syst. Ent. n. 25. p. 625.
Sp. Inf. T. II. n. 34. p. 247. Mant. Inf. T. II. n. 44. p. 189.
66. PHALAENA GEOM. *profapiaria*. Linn. Syst. Nat. n. 222.
p. 864. *Phalena profapiaria*. Fabric. Gen. Inf. Mant. p. 285.
Spec. Inf. T. II. n. 36. p. 248. Mant. Inf. T. II. n. 47. p. 189.
67. PHALAENA GEOM. *punctaria*. Linn. Syst. Nat. n. 200.
p. 859. *Phalena punctaria*. Fabric. Syst. Ent. n. 6. p. 620.
Sp. Inf. T. II. n. 7. p. 242. Mant. Inf. T. II. n. 9. p. 185.
68. PHALAENA GEOM. *prunaria*. Linn. Syst. Nat. n. 208.
p. 861. *Phalena prunaria*. Fabric. Syst. Ent. n. 21. p. 624.
Spec. Inf. T. II. n. 29. p. 246. Mant. Inf. T. II. n. 27. p. 188.
69. PHALAENA GEOM. *cratagata*. Linn. Syst. Nat. n. 243.
p. 868. *Phalena cratagata*. Fabric. Syst. Ent. n. 65. p. 663.
Sp. Inf. T. II. n. 98. p. 259. Mant. Inf. T. II. n. 143. p. 201.
70. PHALAENA GEOM. *undulata*. Linn. Syst. Nat. n. 239.
p. 867. *Phalena undulata*. Fabric. Syst. Ent. n. 59. p. 632.
Sp. Inf. T. II. n. 89. p. 257. Mant. Inf. T. II. n. 133. p. 200.
72. PHALAENA GEOM. *aversata*. Linn. Syst. Nat. n. 251.
p. 869. *Phalena aversata*. Fabric. Mant. Inf. T. II. n. 200.
p. 208.



73. PHALAENA NOCT. *nupta*. Linn. Syst. Nat. n. 19. p. 841. *Noctua nupta*. Fabric. Syst. Ent. n. 52. p. 602. Spec. Inf. T. II. n. 70. p. 221. Mant. Inf. T. II. n. 110. p. 149.
74. NOCTUA *prafina*. Fabric. Mant. Inf. T. II. n. 226. p. 169.
75. PHALAENA NOCT. *leporina*. Linn. Syst. Nat. n. 109. p. 838. *Bombyx leporina*. Fabric. Sp. Inf. T. II. n. 94. p. 191. Mant. Inf. T. II. n. 133. p. 124.
76. PHALAENA NOCT. *fuliginosa*. Linn. Syst. Nat. n. 95. p. 836. *Bombyx fuliginosa*. Fabric. Syst. Ent. n. 111. p. 588. Sp. Inf. T. II. n. 154. p. 206. Mant. Inf. T. II. n. 215. p. 133.
77.
78. PHALAENA TINEA *Degeerella*. Linn. Syst. Nat. n. 426. p. 895. *Alucita Degeerella*. Fabric. Syst. Ent. n. 15. p. 669. Sp. Inf. T. II. n. 20. p. 309. Mant. Inf. T. II. n. 30. p. 257.
79. PHALAENA TINEA *capitella*. Linn. Syst. Nat. n. 418. p. 894. *Tinea capitella*. Fabric. Syst. Ent. n. 45. p. 663. Sp. Inf. T. II. n. 60. p. 300. Mant. Inf. T. II. n. 95. p. 250.
80.
81. CYNIPS *Quercus baccarum*. Linn. Syst. Nat. n. 4. p. 917. Fabric. Syst. Ent. n. 3. p. 315. Sp. Inf. T. I. n. 3. p. 403. Mant. Inf. T. I. n. 4. p. 252.
82. SIREX *Camelus*. Linn. Syst. Nat. n. 5. p. 929. Fabric. Syst. Ent. n. 5. p. 326. Sp. Inf. T. I. n. 10. p. 420. Mant. Inf. T. I. n. 13. p. 258.
83.
84.

85.
 86.
 87.

Obs. Novis & haecenus nondum satis cognitis speciebus has Tenthredines *addmani* adnumerare facile possum, siquidem nec in *Linnaei*, *Fabricii*, nec in *Degeerii*, *Gaeffroyi*, *Ott. Mulleri* scriptis enumeratas legere contigit. Aegre enim atque difficulter insecta juxta meras descriptiones determinantur, multo acrius autem, si in descriptionem incidimus, qui more temporis, parumper habita ratione generum sobriae dispositionis, insecta recensuit, quemadmodum noster.

88. TENTHREDO *viridis*. *Linn.* Syst. Nat. n. 27. p. 924.
Fabric. Syst. Ent. n. 14. p. 320. Sp. Inf. T. I. n. 21. p. 410.
 Mant. Inf. T. I. n. 23. p. 254.
89. TENTHREDO *leucyrocephala*. *Linn.* Syst. Nat. n. 40. p. 926. *Fabric.* Syst. Ent. n. 33. p. 323. Sp. Inf. T. I. n. 51. p. 416. Mant. Inf. T. I. n. 54. p. 226.
90. TENTHREDO *ptini*. *Linn.* Syst. Nat. n. 14. p. 922. *Fabric.* Syst. Ent. n. 11. p. 319. Sp. Inf. T. I. n. 17. p. 409. Mant. Inf. T. I. n. 18. p. 254.
91. TENTHREDO *juniperi*. *Linn.* Syst. Nat. n. 15. p. 923. *Fabric.* Syst. Ent. n. 10. p. 319. Sp. Inf. T. I. n. 16. p. 409. Mant. Inf. T. I. n. 17. p. 254.
92.
93. SCOLIA *4punctata*. *Fabric.* Syst. Ent. n. 9. p. 356. Spec. Inf. T. I. n. 16. p. 454. Mant. Inf. T. I. n. 22. p. 282.

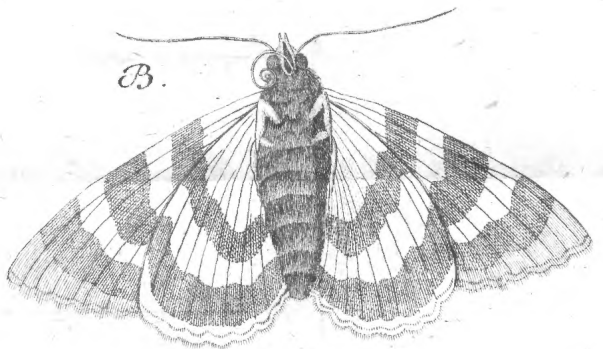
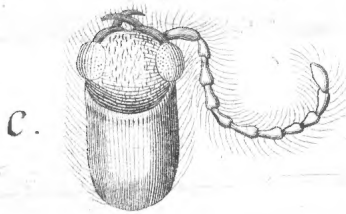
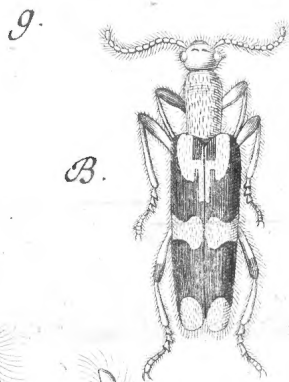
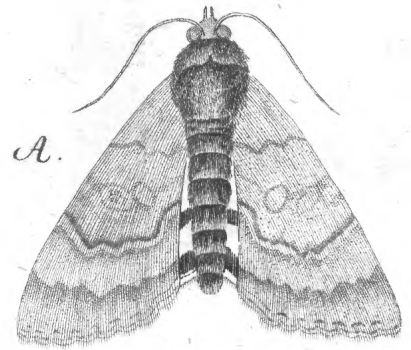
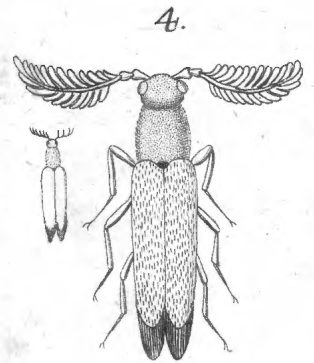
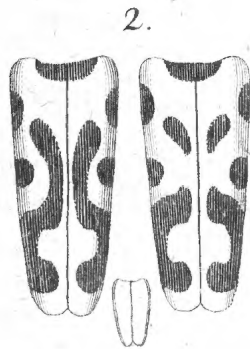
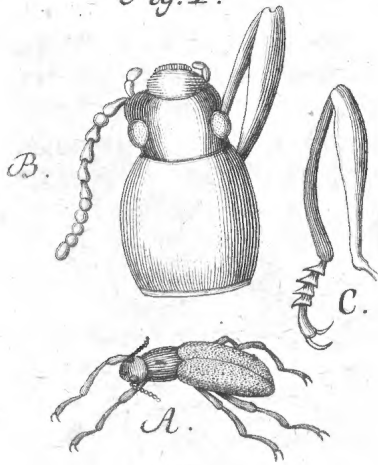
Obs.



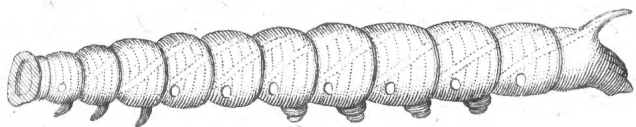
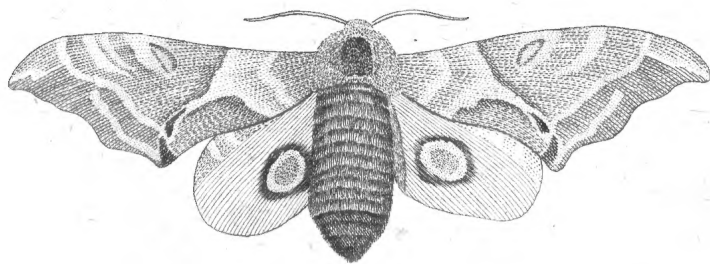
- Obs.* Delineavi in *Kobii libello* (die wahre Ursache der Baumtrocknis der Nadelwälder &c. Nürnberg bey Valent. Bischoff 1786. 4to) T. II. fig. 10. In *Vddmani* specimenne pedes anteriores nigri, reliqui erant rufi: in meis omnes nigri sunt! Reliqua definitio convenit. An itaque diversa species, aut optis dijudicandum relinquo.
94. *SPHEX cribraria*. Linn. Syst. Nat. n. 23. p. 945. *Crabro cribrarius*. Fabric. Syst. Ent. n. 6. p. 374. Sp. Inf. T. I. n. 8. p. 470. Mant. Inf. T. I. n. 13. p. 296.
95. *APIS rostrata*. Linn. Syst. Nat. n. 25. p. 957. *Bembex rostratus*. Fabric. Syst. Ent. n. 3. p. 362. Spec. Inf. T. I. n. 3. p. 458. Mant. Inf. T. I. n. 3. p. 285.
96.
97.
98. *MUTILLA europaea*. Linn. Syst. Nat. n. 4. p. 966. Fabric. Syst. Ent. n. 7. p. 397. Sp. Inf. T. I. n. 7. p. 495. Mant. Inf. T. I. n. 8. p. 312.
99.
100. *CONOPS macracephala*. Linn. Syst. Nat. n. 2. p. 1005. Fabric. Syst. Ent. n. 3. p. 797. Sp. Inf. T. II. n. 4. p. 466. Mant. Inf. T. II. n. 4. p. 362.



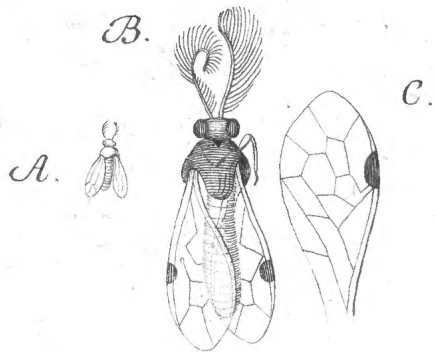
Fig. 1.



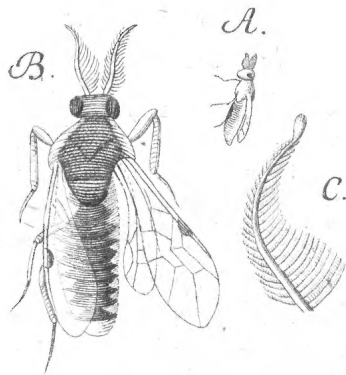
10.



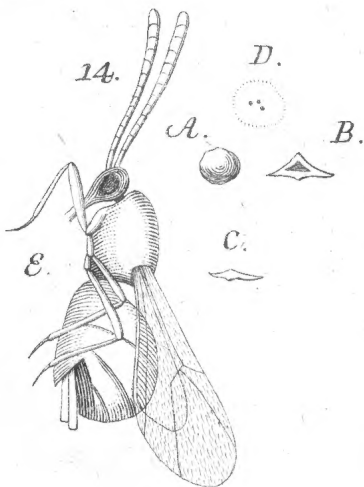
12.



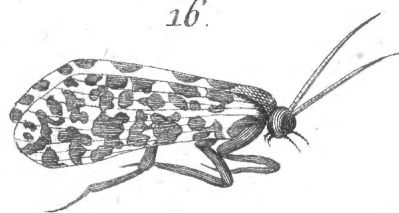
13.



14.



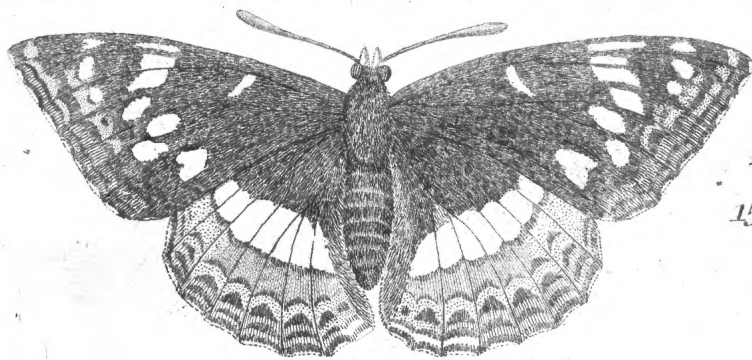
16.



A.

17.

B.



15.

